




ВЫСШАЯ ШКОЛА ЭКОНОМИКИ
НАЦИОНАЛЬНЫЙ ИССЛЕДОВАТЕЛЬСКИЙ УНИВЕРСИТЕТ



Институт статистических исследований
и экономики знаний

Центр конъюнктурных исследований



**ДЕЛОВОЙ КЛИМАТ В РЕАЛЬНОМ СЕКТОРЕ
И СФЕРЕ УСЛУГ РОССИИ
В III КВАРТАЛЕ 2016 ГОДА**

Ноябрь '16

Москва

«Деловой климат в реальном секторе и сфере услуг России» в III квартале 2016 года. – М.: НИУ ВШЭ, 2016 – 40 с.

Центр конъюнктурных исследований Института статистических исследований и экономики знаний НИУ ВШЭ представляет информационно-аналитический бюллетень «Деловой климат в реальном секторе и сфере услуг России» в III квартале 2016 года, подготовленный в рамках Программы фундаментальных исследований НИУ ВШЭ¹ на основе конъюнктурных опросов руководителей организаций промышленного производства, строительства, розничной и оптовой торговли, сферы услуг, проводимых Федеральной службой государственной статистики в режиме мониторинга.

Конъюнктурные обследования направлены на оперативное получение от предпринимателей в дополнение к официальным статистическим данным краткосрочных качественных оценок состояния бизнеса и основных тенденций его динамики, особенностей функционирования хозяйствующих субъектов, их намерений, сложившегося делового климата, а также важнейших факторов, лимитирующих их деятельность.

Программы обследований сопоставимы с международными стандартами и базируются на Европейской Системе обследований деловых тенденций.

Институт статистических исследований и экономики знаний

Адрес: 101000, Москва, ул. Мясницкая, д. 20

Телефон: (495) 621–28–73, факс: (495) 625–03–67

E-mail: issek@hse.ru

<http://issek.hse.ru>

© Национальный исследовательский университет
«Высшая школа экономики», 2016

При перепечатке ссылка обязательна

¹ Материал подготовлен в ходе проведения исследования в рамках Программы фундаментальных исследований Национального исследовательского университета «Высшая школа экономики» (НИУ ВШЭ) и с использованием средств субсидии в рамках государственной поддержки ведущих университетов Российской Федерации "5-100".

Методологический комментарий

Центр конъюнктурных исследований Института статистических исследований и экономики знаний Национального исследовательского университета «Высшая школа экономики» представляет результаты конъюнктурных опросов руководителей организаций в различных секторах экономики, проводимых Федеральной службой государственной статистики в режиме мониторинга.

Цель конъюнктурных обследований – оперативное получение и анализ качественной информации о состоянии и динамике показателей делового климата в различных секторах экономики.

Программа обследований базируется на международной практике изучения *уровня и тенденций изменения* предпринимательской активности.

В процессе обследований осуществляется анкетный опрос руководителей организаций о сложившихся в анализируемом периоде (месяце, квартале и т. д.) состоянии и изменениях экономической деятельности возглавляемых ими структур, а также их ожиданиях на краткосрочную перспективу.

В настоящее время проводятся конъюнктурные обследования по следующим видам деятельности:

- ежемесячно осуществляется мониторинг деловой активности около 3,5 тыс. крупных и средних промышленных предприятий различных видов экономической деятельности;
- в строительстве ежеквартально обследуется свыше 6 тыс. организаций, различных по формам собственности и численности занятых, более чем в 70 регионах Российской Федерации;
- в торговле ежеквартально обследуется свыше 4 тыс. организаций розничной торговли и около 3 тыс. предприятий оптовой торговли, различных по среднему однодневному товарообороту и численности занятых, практически во всех субъектах Российской Федерации;
- в сфере услуг ежеквартально обследуется около 5.5 тыс. организаций различных видов экономической деятельности из всех регионов России;
- ежегодно обследуется инвестиционная активность свыше 10 тыс. промышленных предприятий.

Информация, полученная от руководителей обследуемых организаций, носит преимущественно качественный характер. Количественный показатель численности занятых используется в качестве статистического веса единиц наблюдения.

Вопросы в анкетах, связанные с оценкой текущего положения в организациях, основываются на сопоставлении фактических результатов с «нормальным»² уровнем: «выше нормального» уровня, соответствует «нормальному» уровню, «ниже нормального» уровня. При оценке изменения показателей деловой активности предприятий во времени используется следующая градация: «увеличение» («улучшение»), «без изменений», «уменьшение» («ухудшение»).

Информационной базой для аналитических выводов о состоянии и тенденциях делового климата являются удельные веса соответствующих оценок респондентами уровня и изменения показателей предпринимательской деятельности. Для получения сводных результатов индивидуальные оценки взвешиваются по численности занятых в соответствующих организациях.

Результаты обследований обобщаются в виде простых и композитных индикаторов деловой активности организаций.

² Под «нормальным» имеется в виду уровень достаточный для сложившихся условий в период обследования.

В качестве **простых индикаторов** используются **балансы оценок показателей** (в процентах), определяемые разностью долей респондентов, отметивших «увеличение» и «уменьшение» показателя по сравнению с предыдущим периодом, а также разностью долей респондентов, оценивших уровень показателя как «выше нормального» и «ниже нормального» в обследуемом периоде. Результаты последовательных опросов представляются в виде временных рядов балансов оценок показателей, характеризующих деловой климат.

Балансы оценок являются обобщенным выражением мнений респондентов об уровне и динамике показателей делового климата. Международные исследования в области обобщения и анализа качественной информации конъюнктурных обследований, проводимые в течение многих лет, свидетельствуют о наличии существенной корреляции между временными рядами балансов качественных оценок тенденций изменения показателей и временными рядами, характеризующими количественные темпы изменения этих показателей.

На основе балансов оценок показателей рассчитываются **композитные индикаторы** делового климата. В международной практике наиболее распространенным композитным индикатором является **индекс предпринимательской уверенности** (ИПУ, в процентах), характеризующий обобщенное состояние поведения предпринимателей в том или ином секторе экономики.

В промышленном производстве индекс предпринимательской уверенности рассчитывается как среднее арифметическое значение балансов оценок фактически сложившихся уровней спроса (портфеля заказов), запасов готовой продукции (с обратным знаком), а также ожидаемого в ближайшие 3–4 месяца изменения выпуска продукции.

В строительстве индекс предпринимательской уверенности определяется как среднее арифметическое значение балансов оценок фактического состояния портфеля заказов и ожидаемого в ближайшие 3–4 месяца изменения численности занятых в организациях.

В розничной и оптовой торговле индекс предпринимательской уверенности рассчитывается как среднее арифметическое значение балансов оценок уровня складских запасов (с обратным знаком), изменения экономического положения в текущем квартале по сравнению с предыдущим и ожидаемого изменения экономического положения в следующем квартале (в процентах).

В сфере услуг индекс предпринимательской уверенности рассчитывается как среднее арифметическое значение балансов оценок изменения спроса на услуги и экономического положения организаций в текущем квартале по сравнению с предыдущим кварталом, а также ожидаемого изменения спроса на услуги в следующем квартале.

Регулярные конъюнктурные обследования деловой активности промышленных и строительных предприятий, организаций розничной и оптовой торговли, сферы услуг представляют собой **репрезентативные выборочные обследования**, представительные по территориальному и отраслевому признакам, охватывающие все группы организаций по формам собственности и размеру.

При распространении на генеральную совокупность выборочные оценки показателей делового климата корректируются в соответствии со статистическим весом обследуемых организаций по численности занятых и со структурой генеральной совокупности.

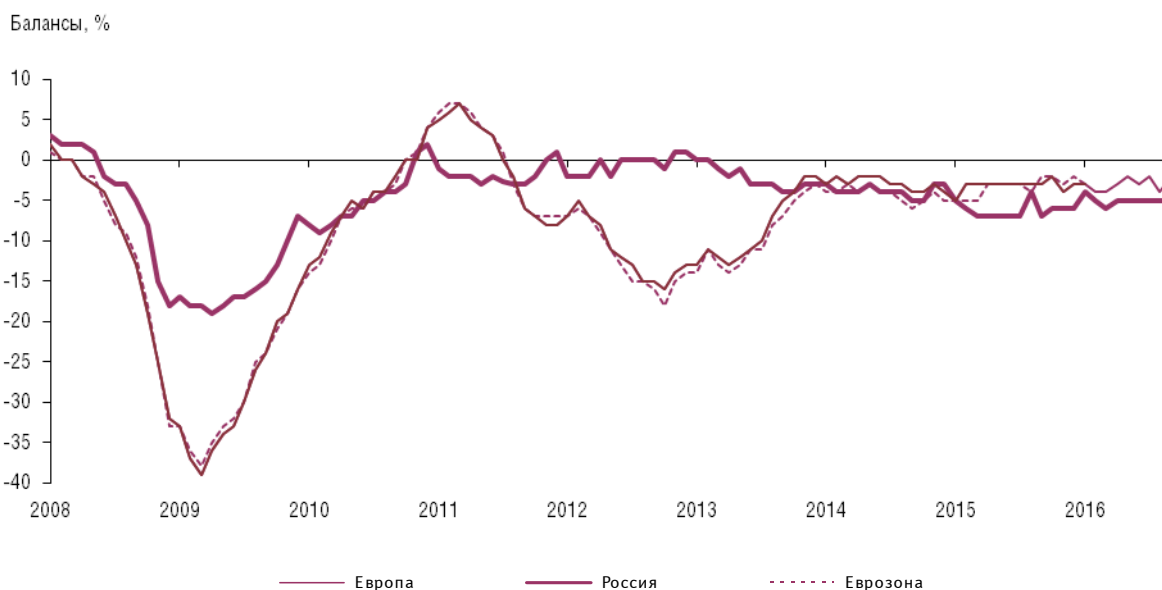
Информация, полученная в результате обобщения оценок руководителей организаций, может быть использована наряду со статистическими данными для оперативного анализа состояния экономики, сложившихся микроэкономических тенденций, разработки композитных индикаторов делового климата в секторах экономики, оценки краткосрочной перспективы развития организаций, а также для выявления важнейших факторов, оказавших влияние на деловую активность.

Программы обследований сопоставимы с международными стандартами и базируются на Европейской Системе обследований деловых тенденций.

Центр конъюнктурных исследований осуществляет расчет **Индекса экономического настроения (Индекса ВШЭ)**, обобщающего результаты конъюнктурных обследований тех отраслей экономики России, суммарный вклад которых в национальную валовую добавленную стоимость является значимым (более 60%). Для расчета итогового значения указанного индекса и 12 его компонентов используются результаты проводимых Росстатом опросов более 20 тыс. руководителей предприятий и организаций различных секторов экономики страны (промышленности, строительства, розничной торговли, сферы услуг) и 5 тыс. респондентов, представляющих взрослое население страны.

Индексы предпринимательской уверенности³

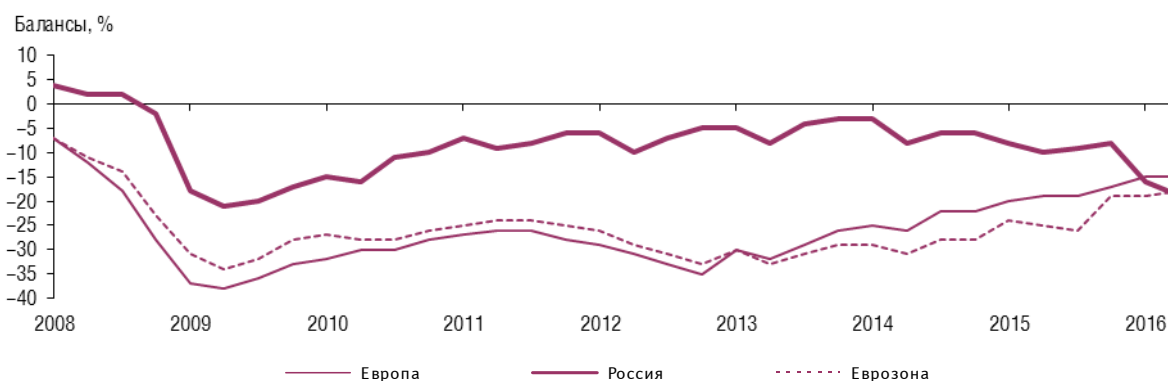
Рис. 1. Индекс предпринимательской уверенности в промышленном производстве



Источники: по России – Центр конъюнктурных исследований Института статистических исследований и экономики знаний НИУ ВШЭ, по Европе – Economic and Financial Affairs, European Commission.

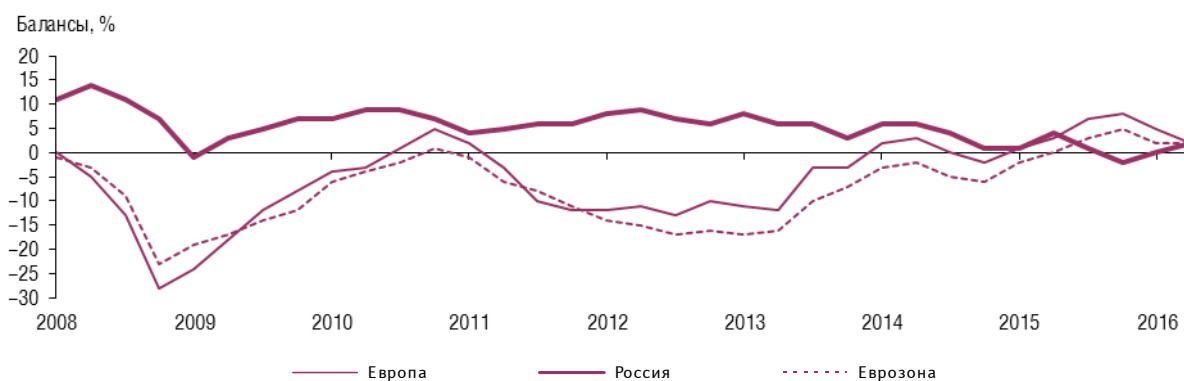
³ Для стран Европы и зоны евро индексы предпринимательской уверенности рассчитываются по результатам ежемесячных обследований. Для России индекс предпринимательской уверенности в промышленном производстве рассчитывается по результатам ежемесячных обследований промышленных организаций, а индексы предпринимательской уверенности в строительстве, розничной и оптовой торговле – на основе результатов ежеквартальных обследований.

Рис. 2. Индекс предпринимательской уверенности в строительстве



Источники: по России – Центр конъюнктурных исследований Института статистических исследований и экономики знаний НИУ ВШЭ, по Европе – Economic and Financial Affairs, European Commission.

Рис. 3. Индекс предпринимательской уверенности в розничной торговле



Источники: по России – Центр конъюнктурных исследований Института статистических исследований и экономики знаний НИУ ВШЭ, по Европе – Economic and Financial Affairs, European Commission.

Промышленное производство⁴

I. Обобщенная конъюнктура

Результаты ежемесячных опросов руководителей около 3,5 тыс. крупных и средних промышленных предприятий, проводимых Федеральной службой государственной статистики, подтверждают, что промышленность вышла из состояния рецессии и перешла в зону «стабильной стагнации». Данная фаза экономического цикла наблюдается в промышленности пятый месяц подряд. В частности:

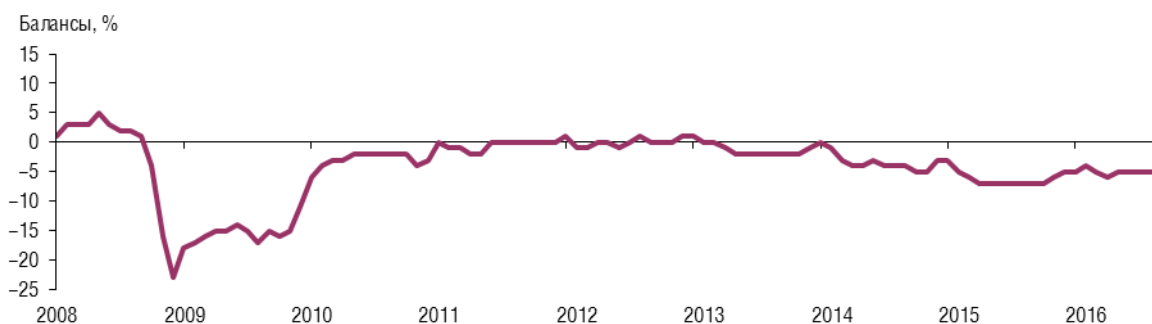
- примерно полгода сохраняется баланс долей респондентов, сообщающих о росте производства и констатирующих его спад (в конце III квартала 16% респондентов сообщили о росте производства на своих предприятиях по сравнению с августом, а 18% указали на сокращение). Доля предприятий, у которых сохраняются объемы производства, последние шесть месяцев стабильно составляли практически две трети от выборки в целом;
- оценки спроса на реализуемую продукцию выглядели несколько хуже (в сентябре 14% респондентов сообщили о росте спроса и 18% констатировали его падение);

⁴ Проведена сезонная корректировка временных рядов показателей деятельности организаций в промышленности, строительстве, розничной и оптовой торговле, сфере услуг.

- ситуация на рынке труда весь текущий год характеризовалась понижающим трендом с небольшим фоновым улучшением в сентябре;
- средний уровень загрузки производственных мощностей по промышленности в целом к концу III квартала возрос на 1 п. п. и составил 64%;
- продолжилось замедление роста цен как на отгруженную продукцию, так и на сырье и материалы.

На протяжении шести месяцев текущего года значение Индекса предпринимательской уверенности (ИПУ) в промышленности фиксировалось на отметке (-5%).

Рис. 4. Индекс предпринимательской уверенности в промышленном производстве

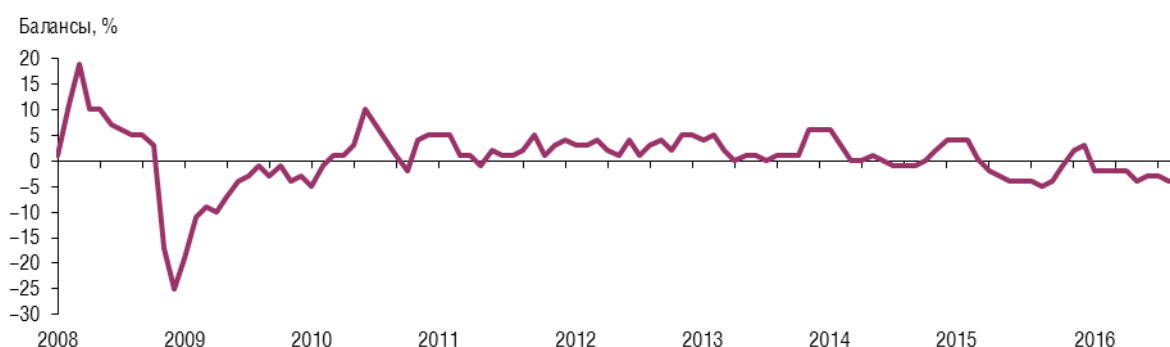


В группировке по трем укрупненным видам промышленной деятельности (С, D, E по ОКВЭД) ежемесячные колебания индексов заметнее. В частности, в добывающей промышленности ИПУ за последние шесть месяцев улучшился с (-4%) до (-3%). В обрабатывающей промышленности наблюдалось ухудшение ИПУ с (-5%) до (-6%), а распределительной отрасли фиксировалось значение ИПУ от (-7%) до (-5%).

II. Производственная ситуация

В III квартале 2016 года баланс оценок изменения **спроса** на продукцию сохранял отрицательное значение, составив в сентябре (-4%).

Рис. 5. Динамика оценки изменения спроса на продукцию промышленных организаций



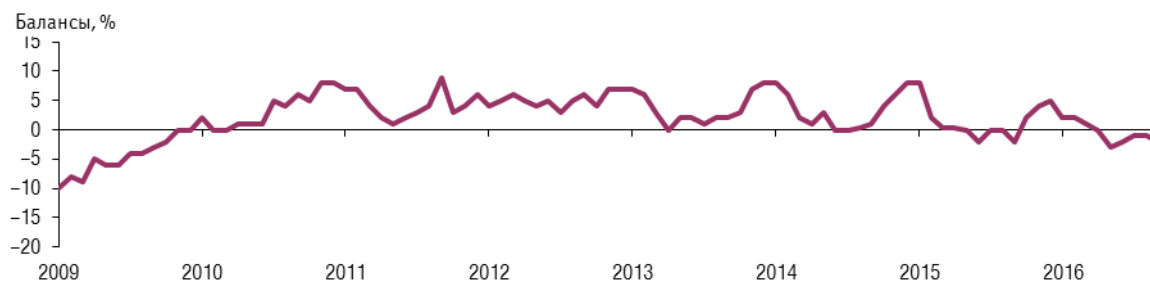
При этом заметное снижение спроса отмечалось в организациях, производящих резиновые и пластмассовые изделия, а также пищевые продукты (включая напитки) и табак. Лучшая спросовая ситуация наблюдалась на предприятиях химического производства, добывающих топливно-энергетические полезные ископаемые.

Отрицательные тенденции в динамике спроса несколько ухудшили оценки **уровня портфеля заказов**. Исходя из мнений респондентов, баланс оценки изменения данного по-

казателя уменьшился за месяц на 1 п. п. и оставил (-36%) - это самое низкое значение показателя за текущий год.

Обращает на себя внимание незначительное понижение предпринимательских настроений относительно развития производственной ситуации в сентябре текущего года. В результате баланс оценки изменения **выпуска** продукции уменьшился к концу III квартала на 1 п. п., составив (-2%). Несколько хуже, чем в других видах деятельности, сложилась производственная ситуация на предприятиях, выпускающих строительные материалы.

Рис. 6. Динамика оценки изменения выпуска основного вида продукции промышленных организаций (в натуральном выражении)



В сентябре, по мнению предпринимателей, продолжилось, хотя и малозаметное, сокращение **запасов готовой продукции** на складах. В результате баланс оценки изменения показателя составил (-1%). При этом 85% респондентов считали уровень запасов на своих предприятиях «нормальным» для сложившейся экономической ситуации.

В целом по промышленности **средний уровень загрузки производственных мощностей** в III квартале составил 64% и, по мнению около 80% респондентов, в ближайшие полгода производственных мощностей будет достаточно для удовлетворения ожидаемого спроса на продукцию.

Рис. 7. Динамика среднего уровня загрузки производственных мощностей промышленных организаций



Лидерами по интенсивности использования производственных мощностей, как и ранее, являлись предприятия, производящие кокс и нефтепродукты (76%), а также добывающие топливно-энергетические полезные ископаемые (73%). Значение этого показателя было ниже в организациях, занятых производством транспортных средств и оборудования (57%), а также в сфере производства и распределения электроэнергии, газа и воды (56%). Тенденция к росту среднего уровня загрузки производственных мощностей характерна для предприятий, производящих кожу, обувь и изделия из кожи (с 67 в августе до 70% в сентябре), текстильную и швейную продукцию (с 66 до 68%).

В промышленности в III квартале продолжались вялотекущие процессы, касающиеся изменения кадрового состава промышленных организаций. Однако большинство руководителей предприятий (84%) отмечали, что в анализируемом месяце численность работников на их предприятиях соответствовала фактическому объему производства, на нехватку кадрового состава указали лишь 7% предпринимателей.

Рис. 8. Динамика оценки изменения численности занятых в промышленных организациях



Часть промышленных организаций продолжала ощущать недостаток **квалифицированных рабочих**, при этом доля таких предприятий в годовом интервале уменьшилась (с 20% в сентябре 2015 г. до 18% в сентябре 2016 г.). Наибольшие проблемы с данной категорией специалистов выявлены в организациях, производящих кожу, обувь и изделия из кожи (38%), а также выпускающих машины и оборудование (36%).

III. Цены

В результате, в анализируемом периоде **цены на реализуемую продукцию** по сравнению с предыдущим месяцем усилили тенденцию к замедлению роста: баланс оценки изменения показателя продолжил снижение и составил (+9%) против (+11%) в августе и (+14%) в июле. При этом в III квартале 2016 года наблюдались наименьшие темпы роста цен за последние два года. Наиболее активное их снижение было характерно для предприятий, выпускающих химическую продукцию.

Аналогичные тенденции наблюдались и в динамике **цен на сырье и материалы**. Так, баланс оценки изменения показателя уменьшился по сравнению с августом и составил в сентябре (+26%). Следует отметить, что данная тенденция была характерна практически для всех видов деятельности, за исключением производства кокса и нефтепродуктов, прочих неметаллических минеральных продуктов.

Рис. 9. Динамика оценки изменения цен на продукцию промышленных организаций



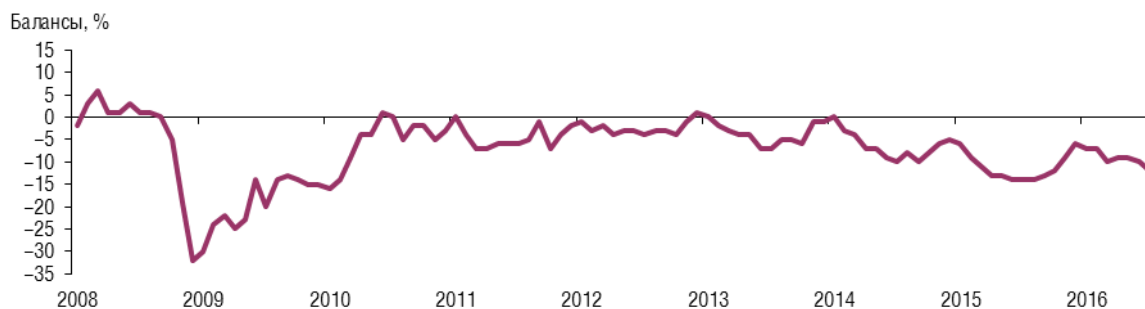
Руководители промышленных предприятий прогнозируют на ближайшие 3–4 месяца незначительное замедление роста цен на как «свою» продукцию, так и на потребляемые сырье и материалы.

IV. Финансово-экономическая ситуация

К концу III квартала отмечалось незначительное улучшение обеспеченности промышленных предприятий **собственными финансовыми средствами**: баланс оценки изменения показателя к концу квартала хотя и сохранил отрицательное значение, но незначительно на 1 п. п., составив (–9%). Несколько улучшилось положение с обеспеченностью собственными финансовыми средствами на предприятиях химического производства, производящих кожу, обувь, изделия из кожи.

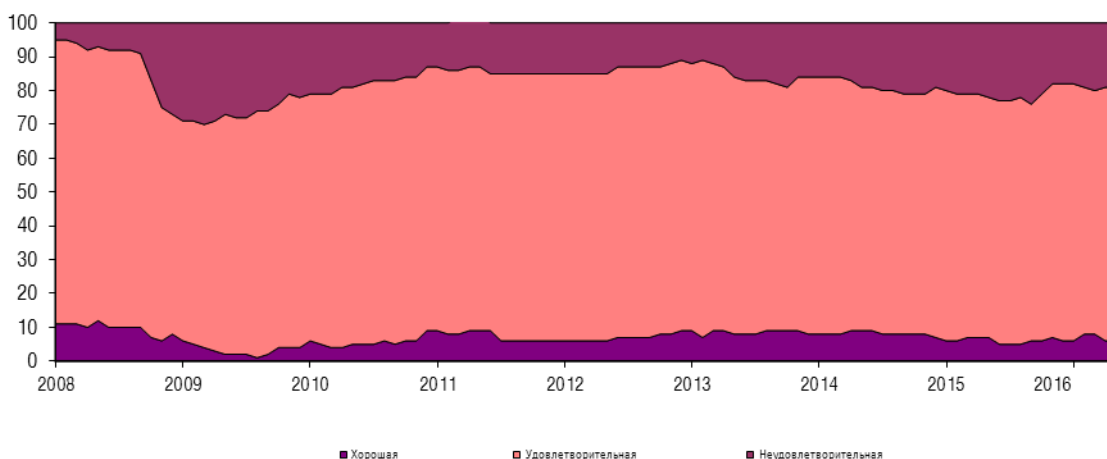
К достаточно позитивному моменту в деятельности промышленных организаций следует отнести улучшение ситуации с **прибылью**. Так, доля предпринимателей, которая указывала на увеличение данного показателя, по сравнению с августом возросла на 1 п. п. и составила 14%.

Рис. 10. Динамика оценки изменения обеспеченности промышленных организаций собственными финансовыми средствами



В результате конъюнктурных изменений, сопровождавших промышленную деятельность в сентябре, баланс оценок изменения **экономической ситуации** составил (–3%). При этом в целом большинство «директорского корпуса» (81%) оценили экономическую ситуацию своих предприятий как «благоприятную» и «удовлетворительную» (6 и 75% соответственно).

Рис. 11. Динамика оценки экономической ситуации в промышленных организациях
Доля организаций от их общего числа, %



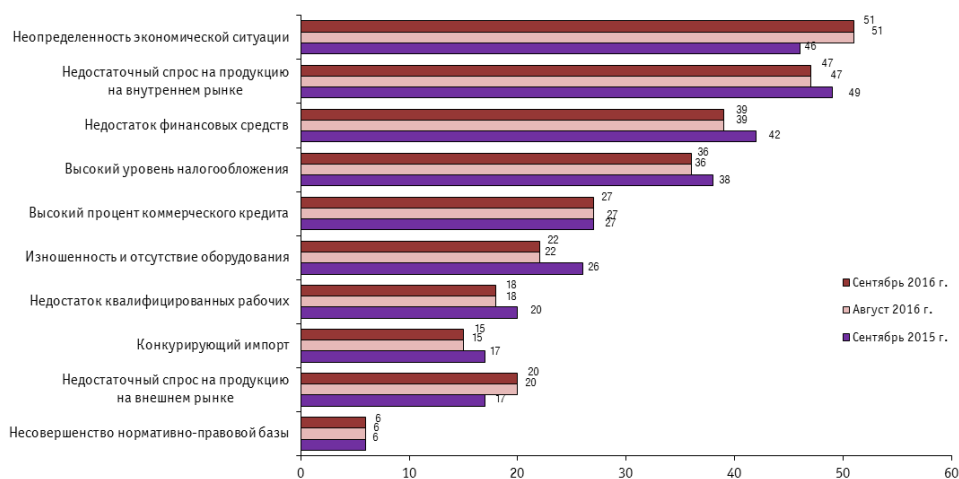
V. Факторы, ограничивающие деятельность промышленных организаций

Отрицательное воздействие некоторых ограничений оставалось довольно ощутимым для предпринимателей. Например, наблюдался активный рост в годовом интервале фактора **«неопределенность экономической ситуации»**, хотя необходимо отметить как позитивный момент приостановку (шестой месяц подряд) роста негативного влияния данного фактора.

В то же время прослеживалось определенное замедление негативных тенденций, преобладающих в динамике большинства факторов, что не позволяет исключить факт точечного ослабления отрицательного влияния большинства из них. Прежде всего, это касается снижения в годовом интервале доли руководителей, ссылавшихся на **недостаточный спрос на продукцию на внутреннем рынке**. Уменьшилось влияние на производство фактора **«недостаток финансовых средств»**, при этом более заметное его проявление отмечалось в организациях, производящих и распределяющих электроэнергию, газ и воду (61%), обрабатывающих древесину и производящих изделия из дерева (52%).

Помимо вышеперечисленных ограничений, в отчетном периоде руководители промышленных предприятий отмечали и другие лимитирующие факторы, в числе которых были **«высокий уровень налогообложения, «изношенность и отсутствие оборудования», «недостаток квалифицированных рабочих», «конкурирующий импорт»**.

Рис. 12. Оценка факторов, ограничивающих деятельность промышленных организаций
Доля организаций от их общего числа, %



Строительство

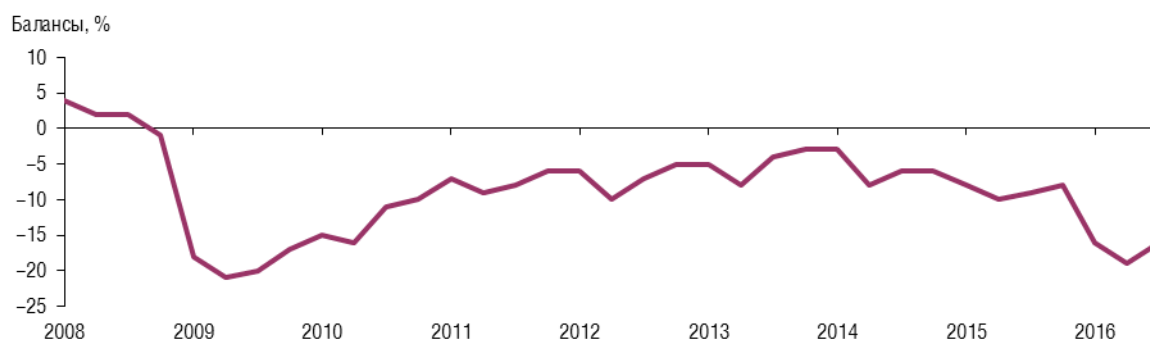
I. Обобщенная конъюнктура

Результаты ежеквартальных опросов руководителей свыше 6.6 тыс. строительных организаций, различных по численности занятых в 82 субъектах РФ, проводимых Федеральной службой государственной статистики, свидетельствуют, что в III квартале 2016 г. **в отрасли сохранились серьезные внешние и внутренние проблемы:**

- о сокращении физического объема строительно-монтажных работ (СМР) по сравнению со II кварталом сообщила ровно треть участников опроса;
- продолжилась тенденция к преобладанию доли респондентов, сообщивших о сокращениях строительных рабочих над долей тех, кто констатировал рост занятости;
- в 22% подрядных организаций снизилась по сравнению со II кварталом обеспеченность собственными финансовыми ресурсами, а в каждой десятой (10%) она выросла;
- возросла на 1 п. п. по сравнению со II кварталом средняя загрузка производственных мощностей;
- замедлились темпы роста цен, как на строительные материалы, так и на подрядные услуги строительных организаций.

Индекс предпринимательской уверенности (ИПУ) в строительстве в III квартале 2016 г. улучшился по сравнению с предыдущим кварталом на 3 п. п. и составил (-16%). Таким образом, ИПУ вышел на низкое значение I квартала 2016 г., лишь компенсировав потери II квартала. Столь негативные отрицательные двузначные значения ИПУ постоянно проявлялись лишь в период предыдущего кризиса (конец 2008–2009 г.г.). При этом даже в не самом удачном для экономики России периоде 2014–2015 г. г. ИПУ в строительстве поквартально маневрировал в диапазоне (-3%) – (-9%). Вместе с тем, следует помнить, что строительство в силу специфики своего функционирования всегда гораздо позже других базовых отраслей экономики входит в экономический кризис и позже, а также болезненней выходит из него.

Рис. 13. Индекс предпринимательской уверенности в строительстве



По некоторым показателям были зафиксированы экстремально негативные оценки, сравнимые лишь с периодом кризиса 2008–2009 г.г.

II. Производственная ситуация

В III квартале почти все оценки показателей производственной и финансовой деятельности строительных организаций отметились отрицательными значениями.

38% предпринимателей оценили состояние уровня спроса (**портфеля заказов**) как «нормальное», практически столько же предпринимателей, как и в предыдущем квартале, назвали его «ниже нормального». Столь низкое значение показателя было характерно для аналогичного периода кризисного 2009 г. 62% участников опроса сочли его «нормальным» и «выше нормального». В результате, баланс оценки показателя составил (–36%), что несколько лучше значения предшествующего квартала (на 1 п. п.).

В отчетном квартале сохранилась негативная динамика **числа заключённых договоров**, однако по сравнению с предшествующим кварталом темпы сокращения замедлились. В результате баланс оценки изменения показателя улучшился относительно предыдущего квартала на 3 п. п. и составил (–11%).

Рис. 14. Динамика оценок изменения физического объема работ и числа заключенных договоров в строительных организациях

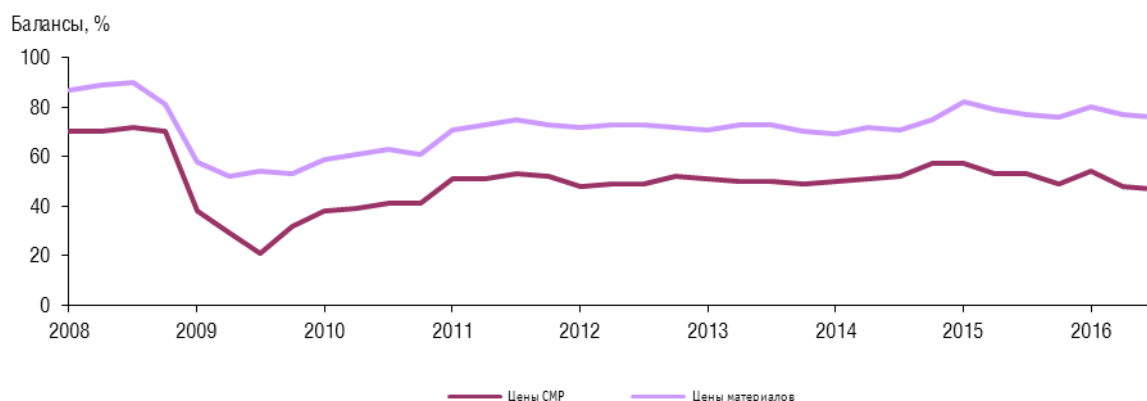


Сложившаяся ситуация со спросом на подрядные работы не способствовала улучшению ситуации с выполненным **физическим объемом работ**. Как и в предыдущем квартале, доля компаний, в которых наблюдался рост объемов, составила 19%, а доля респондентов, отметивших сокращение объемов строительства, – 33%. Сохранение объемов выполненных работ на уровне II квартала зафиксировали около половины (48%) участников опроса. В результате баланс оценки изменения показателя составил (–14%).

На момент обследования строительные организации были **обеспечены заказами** в среднем на 6 месяцев. Примерно треть предприятий (32%) имела в своем портфеле договоров на срок от 1 до 3 месяцев, 10% организаций – менее 1 месяца, 10% – более года. Крупные строительные компании традиционно были обеспечены заказами на более продолжительное, чем малые, время (8 и 4 месяца соответственно).

В III квартале 2016 г. **средний уровень загрузки производственных мощностей** в отрасли составил 62%, что выше, чем во II квартале, на 1 п. п. При этом 10% организаций использовали мощности не более чем на 30%, 23% строительных организаций – от 51 до 60%, а 12% организаций – свыше 90%.

Рис. 17. Динамика оценок изменения цен на строительно-монтажные работы и строительные материалы в строительных организациях

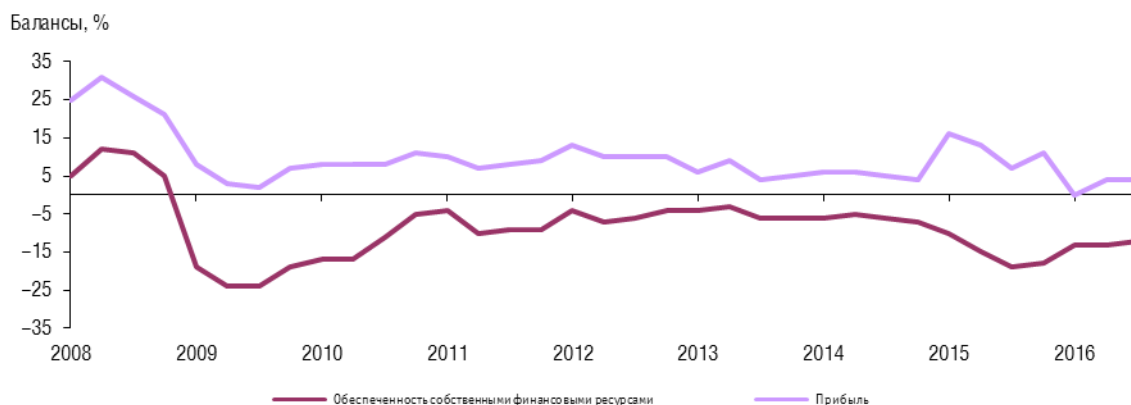


Выросшие по сравнению с предыдущим кварталом цены на строительные материалы и строительно-монтажные работы зафиксировали руководители, как крупных строительных организаций (78 и 53% соответственно), так и малых (74 и 48% соответственно).

IV. Финансово-экономическая ситуация

В III квартале 2016 г. отрицательная динамика **обеспеченности** подрядных организаций **собственными финансовыми ресурсами** продолжилась, при этом темпы снижения показателя несколько замедлились. В частности, доля организаций, в которых ситуация с собственными средствами ухудшилась, составила 22%, а доля компаний, в которых она улучшилась, – 10%. Две трети (68%) респондентов сообщили о том, что обеспеченность организаций собственными финансовыми средствами осталась на уровне предшествующего квартала. В итоге баланс оценки изменения показателя составил (–12%), что относительно лучше оценки II квартала на 1 п. п.

Рис. 18. Динамика оценок изменения прибыли и обеспеченности собственными финансовыми ресурсами в строительных организациях



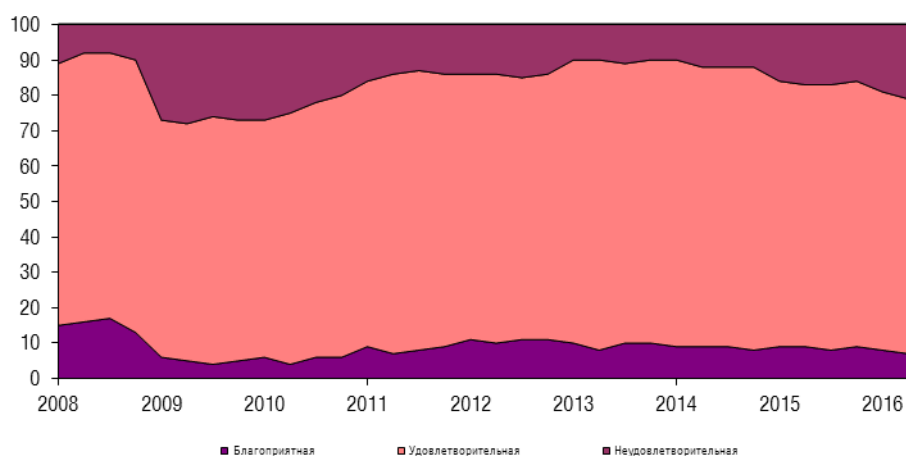
Доля участников опроса, заявивших об увеличении по сравнению с предыдущим кварталом **прибыли** своих компаний и доля тех, кто сообщил об уменьшении данного показателя, подросли на 1 п. п. (22 и 18% соответственно). В результате баланс оценки изменения показателя остался на уровне II квартала (+4%). В малых строительных организациях оценка показателя отметилась отрицательным значением.

На момент опроса **средняя обеспеченность организаций** отрасли **финансированием** по-прежнему не превышала 5 месяцев. Наибольшая доля (34%) предприятий была профинансирована на срок от 1 до 3 месяцев, 17% организаций – на срок менее 1 месяца, 8% – более года.

Крупные строительные фирмы, как и ранее, были обеспечены денежными средствами на более продолжительный, чем малые организации, срок (7 и 3 месяца соответственно). Ближайшие перспективы изменения финансовой ситуации в своих организациях представители строительного бизнеса оценивали более оптимистично, чем кварталом ранее.

В обобщенной оценке изменения **экономической ситуации** (производственной деятельности компании, ее финансового положения, влиянии негативных факторов и других моментов), как и в предыдущем квартале, преобладали негативные отзывы. Недовольство своим экономическим положением высказали 21% предпринимателей, благоприятным его назвали 8% руководителей. В результате, баланс оценки изменения показателя поднялся относительно значения предшествующего квартала на 1 п. п. и составил (-13%). 71% предпринимателей были удовлетворены сложившейся ситуацией (это самая низкая оценка с середины 2010 г.).

Рис. 19. **Динамика оценок экономической ситуации в строительных организациях**
Доля организаций от их общего числа, %



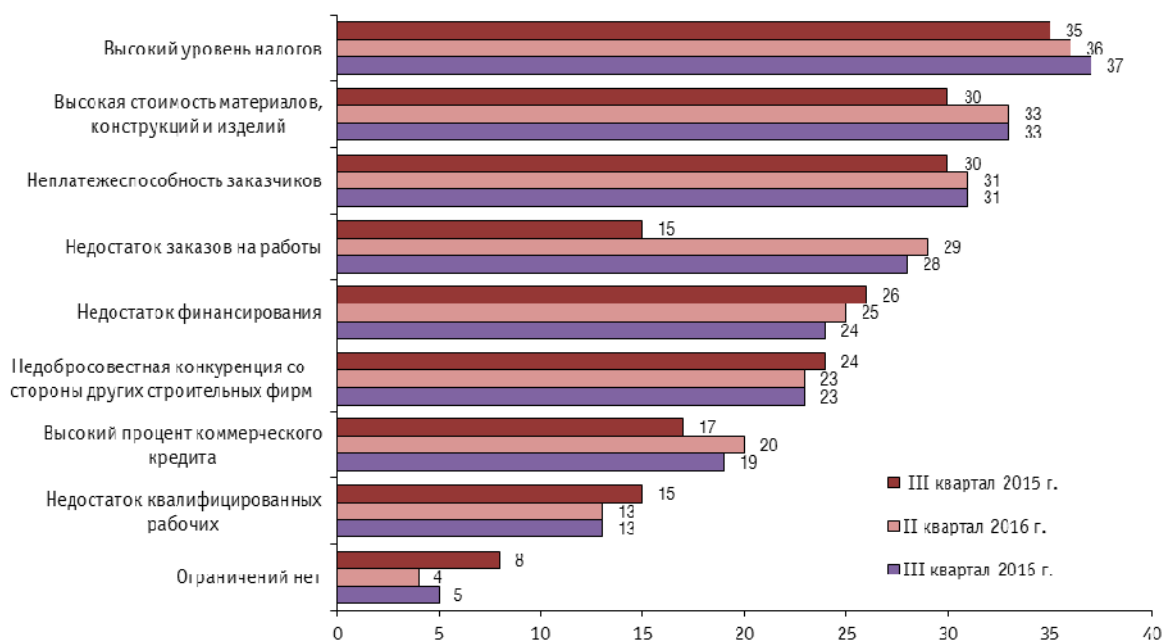
Как и в предыдущем квартале, относительно лучше, чем в целом по отрасли, оценили экономическое положение своих организаций представители крупных фирм с численностью занятых более 250 человек.

V. Факторы, ограничивающие деятельность строительных организаций

Исходя из мнений представителей строительного бизнеса, в III квартале 2016 г. лидером из числа сдерживающих деятельность строительных организаций факторов оставался, как и прежде, высокий уровень налоговой нагрузки.

Рис. 20. Оценка факторов, ограничивающих производственную деятельность строительных организаций

Доля организаций от их общего числа, %



В отчетном квартале распространенность такого фактора, как недостаток новых договоров на строительные работы и высокий процент коммерческого кредита незначительно снизилась (28 и 19% соответственно).

Практически четверть (24%) участников опроса сдерживающим фактором назвали недостаточное финансирование.

Во III квартале 2016 г. 5% руководителей заявили об отсутствии ограничительных факторов в деятельности своих организаций.

Розничная торговля

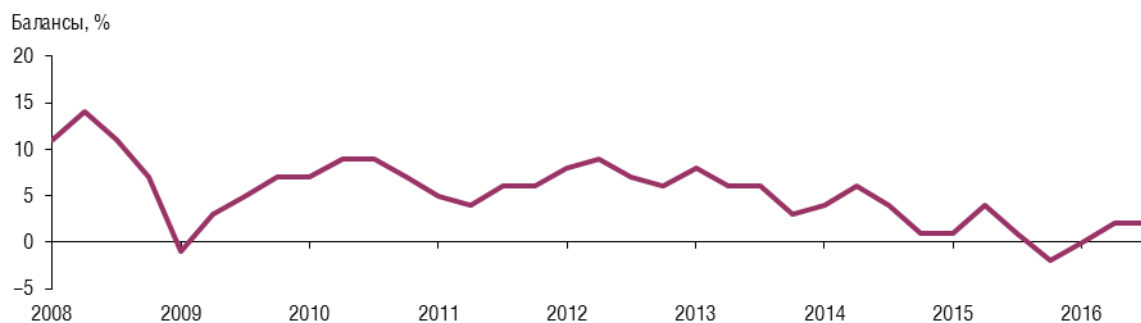
I. Обобщенная конъюнктура

Результаты ежеквартальных опросов руководителей около 4 тыс. организаций розничной торговли в III квартале 2016 года позволили охарактеризовать состояние делового климата как умеренно-стагнационный. В частности:

- снизилась интенсивность сокращения **объемов продаж в натуральном выражении и товарооборота;**
- несколько ускорилось **сокращение персонала;**
- зафиксировано относительное снижение роста цен реализации по сравнению с началом года;
- отмечалось слабое ускорение спада **прибыли.**

Индекс предпринимательской уверенности (ИПУ) в III квартале относительно II квартала не изменился, оставаясь на отметке (+2%).

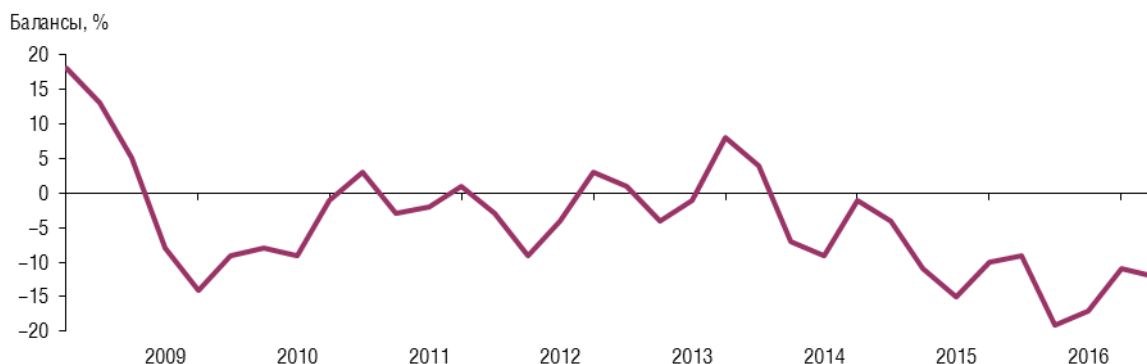
Рис. 21. Индекс предпринимательской уверенности в розничной торговле



В анализируемом периоде ИПУ непродуктивного сегмента ритейла сохранил значение II квартала (0%). Одновременно, в III квартале чуть более уверенно чувствовали себя предприниматели, работающие в сфере продовольственных продаж. Начало второго полугодия ознаменовалось некоторой активизацией на рынке продуктов питания, что выразилось в более благоприятных оценках по большинству показателей деятельности. Относительно II квартала ИПУ вырос на 1 п. п. и составил (+3%).

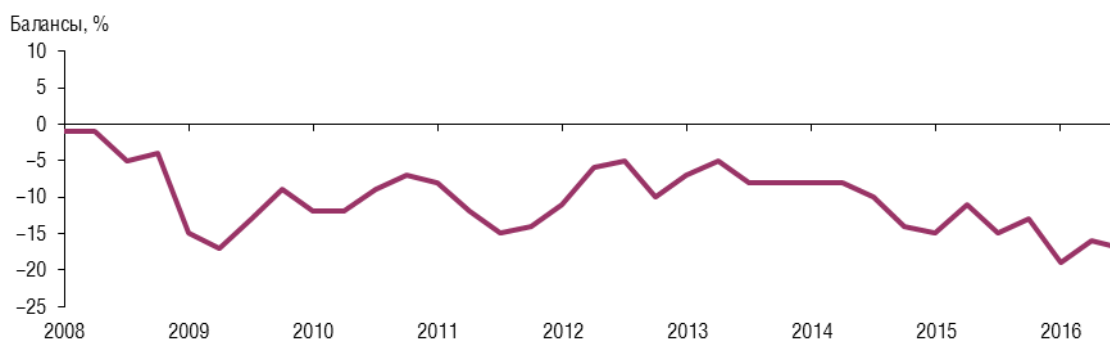
По сравнению со II кварталом, возобновилась негативная тенденция сокращения **заказов**. Так, их уменьшение отмечали практически 30% участников опроса, балансовое значение показателя снизилось на 1 п.п. и составило (-6%) (-5% в III квартале 2015 г.). Прямым следствием уменьшения заказов стало снижение **объемов продаж и товарооборота**. В частности, по сравнению со II кварталом их уменьшение зафиксировали 33% и 38% руководителей, что выразилось в усилении отрицательной динамики показателей (балансовые оценки изменений составили (-12%) и (-10%), соответственно).

Рис. 22. Динамика оценки изменения объема продаж в натуральном выражении в организациях розничной торговли



Начало II полугодия в торговых организациях сопровождалось новым всплеском сокращений **численности занятых**. О выбытии персонала сообщили 32% предпринимателей. Баланс оценки изменения численности снизился до (-17%) (-15% в III квартале 2015 г.). Согласно оценкам более 80% респондентов, ожидать изменений в кадровой политике ритейлеров по итогам года не следует.

Рис. 23. Динамика оценки изменения численности занятых в организациях розничной торговли

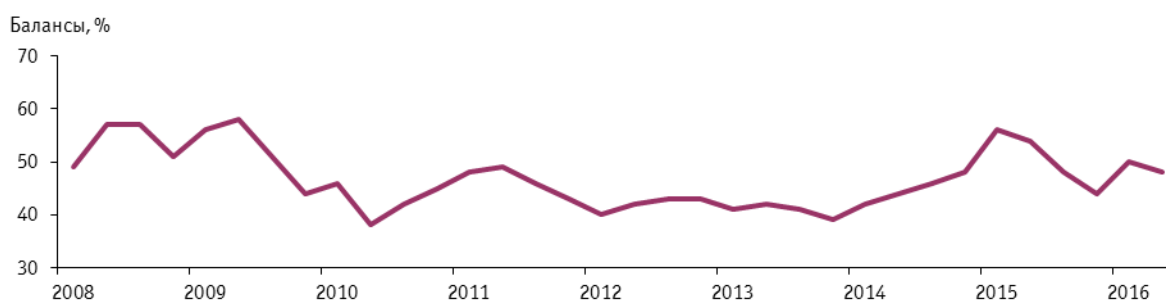


Структура поставщиков товаров организациям розничной торговли в III квартале 2016 г. была сформирована из производителей продукции, оптовых и оптово-посреднических фирм, других предприятий розничной торговли, физических лиц и прочих организаций. При этом основными поставщиками для большинства розничных сетей стали оптовые и оптово-посреднические фирмы, а также предприятия-производители, расположенные в одном с ними регионе.

II. Цены

Наблюдаемые изменения ценовой политики в розничных организациях свидетельствуют, что на фоне низкого потребительского спроса и постепенного укрепления национальной валюты, в III квартале **продолжилось замедление роста цен**. Распределение ответов респондентов демонстрирует снижение доли предпринимателей, отмечавших увеличение цены реализации по сравнению с I и II кварталами 2016 года. В частности, факт их повышения констатировали 51% руководителей торговых фирм против 55% в I квартале (баланс оценки изменения показателя с начала года опустился с (+50%) до (+47%)).

Рис. 24. Динамика оценки изменения цен реализации в организациях розничной торговли



Основной вклад в текущую инфляцию внес продовольственный сегмент, однако по итогам III квартала, доля респондентов, констатировавших рост цен, снизилась: баланс оценки изменения цен реализации продовольствия составил (+55%) против (+57%) во II квартале. Тенденция к снижению роста цен в III квартале обусловлена достаточно сильным сдерживающим влиянием на продуктовую инфляцию эффекта летнего сезона, когда ассортиментное предложение расширяется за счет различных видов отечественных продуктов питания (преимущественно фруктов и овощей), способных составить ценовую конкуренцию импортным аналогам. Акцентированное угасание инфляции наблюдалось и в непродоволь-

ственном сегменте. Баланс оценки изменения показателя снизился с (+49%) в I квартале до (+41%) в III квартале.

Средний уровень торговой наценки в розничных организациях **по социально значимым продовольственным товарам** закрепился на значении 16%, тогда как, по мнению предпринимателей, средний уровень, который был бы желательным, составил 25%.

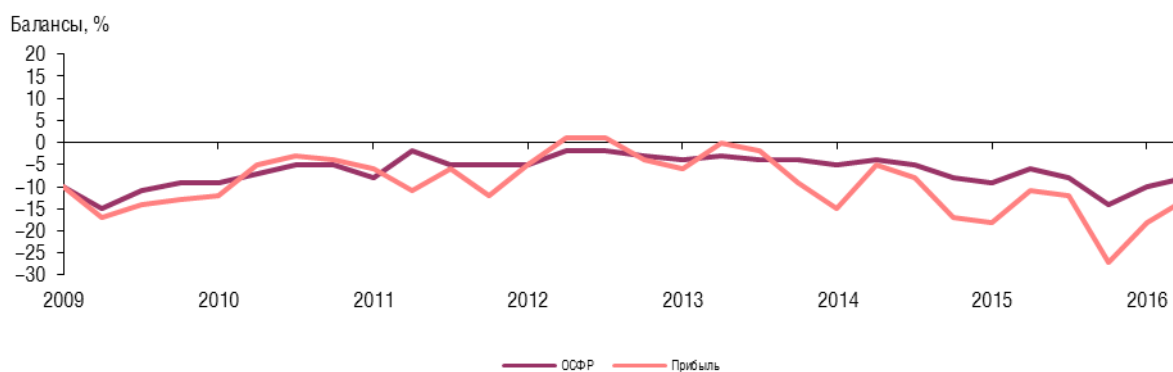
Независимо от складывающейся экономической ситуации в анализируемом квартале сохранялась практически без изменений **система расчетов с поставщиками** – 54% руководителей торговых организаций предпочитали применять безналичные платежи по факту реализации товара.

Система наличных расчетов с поставщиками товаров традиционно применялась руководителями менее активно. Наличные расчеты проводились в основном при получении товара и по факту его реализации, на что указали 22 и 17% руководителей соответственно.

III. Финансово-экономическая ситуация

В рамках сохраняющихся жестких условиях ресурсных ограничений, в III квартале вновь снизились оценки респондентов относительно изменения **прибыли**. По сравнению со II кварталом динамика снижения показателя характеризовалась ускорением, что констатировали около 40% предпринимателей: балансовое значение снизилось до (-14%).

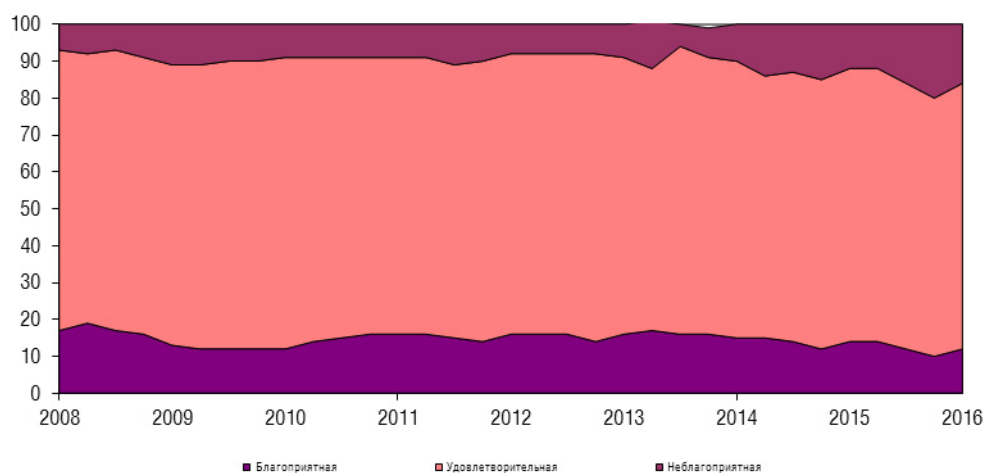
Рис. 25. Динамика оценки изменения обеспеченности собственными финансовыми ресурсами и прибыли в организациях розничной торговли



Одновременно, возобновилось снижение обеспеченности организаций **собственными финансовыми ресурсами**. Баланс оценки изменения показателя составил (-10%) против (-8%) кварталом ранее.

В анализируемом периоде негативные предпринимательские оценки, характеризующие сложившуюся **экономическую ситуацию**, несколько ослабели, продолжая оставаться крайне неблагоприятными (67% предпринимателей сочли ее сохранившейся без изменений относительно II квартала), балансовое значение изменения показателя составило (-6%).

Рис. 26. Динамика оценки экономической ситуации в организациях розничной торговли
Доля организаций от их общего числа, %

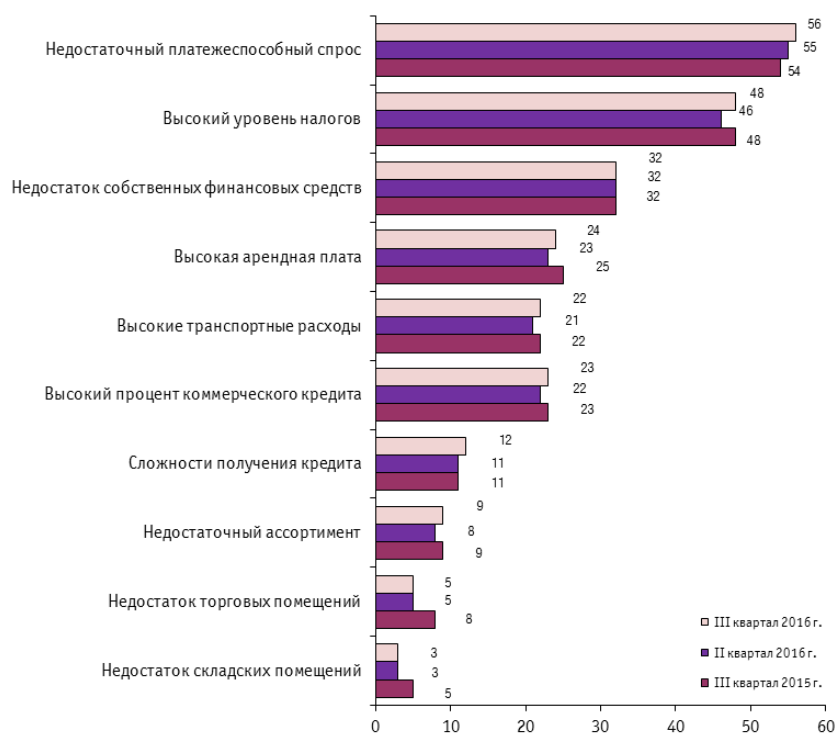


IV. Факторы, ограничивающие деятельность организаций розничной торговли

В III квартале главенствующей проблемой при ведении бизнеса, стал лимитирующий фактор **«недостаточный платежеспособный спрос»**, который отметили 56% респондентов.

Анализ мнений руководителей относительно влияния данного ограничения на розничные продажи в различных сегментах торговли, свидетельствует, что преобладающее негативное воздействие испытывали организации, реализующие непродовольственные товары. Давление указанного фактора отражается в оценках более 60% респондентов, представивших эту сферу деятельности. Однако настораживающим явлением выступает разворот отмечаемой тенденции и в мнениях предпринимателей, занятых в продовольственном сегменте. Так, если по итогам I полугодия доля таковых составляла 48%, то в III квартале она возросла до 52%.

Рис. 27. Оценка факторов, ограничивающих деятельность организаций розничной торговли
Доля организаций от их общего числа, %



Одновременно усилилась негативная нагрузка со стороны фактора **«высокий уровень налогов»**. Практически треть предпринимателей продолжили ссылаться на нехватку в их фирмах **собственных финансовых средств**, а четверть - на **высокий процент коммерческого кредита**.

Менее значимыми проблемами для ведения бизнеса руководители сочли факторы **«сложности с получением кредита»**, **«недостаточный ассортимент»**, а также **«недостаток складских»** и **«торговых помещений»**.

Оптовая торговля

I. Обобщенная конъюнктура

Результаты очередного ежеквартального опроса руководителей свыше 3 тыс. организаций оптовой торговли в III квартале 2016 г. позволяют охарактеризовать динамику развития сегмента как умеренно благоприятную. На фоне преимущественно сжатой внешней конъюнктуры рынка продолжилось частичное нивелирование отрицательных значений финансово-экономических показателей торговой деятельности.

Оживление деловой активности, наблюдаемое в секторе по сравнению с предшествующим кварталом, привело к повышению значения **индекса предпринимательской уверенности (ИПУ)** в оптовой торговле, которое в III квартале возросло на 1 п. п. и составило (+4%).

Рис. 28. Индекс предпринимательской уверенности в оптовой торговле

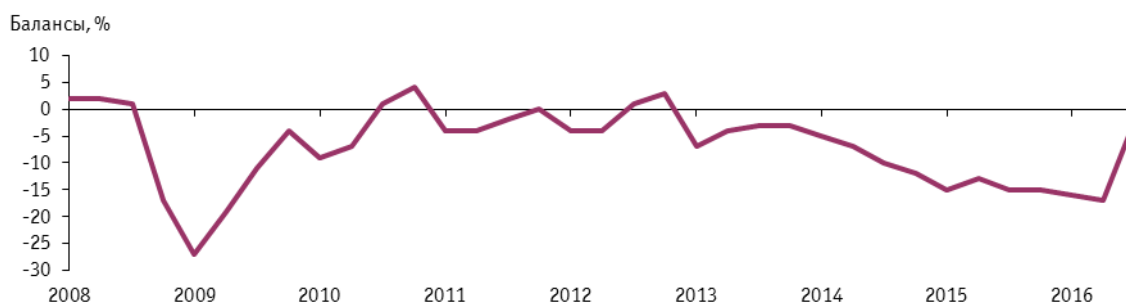


Согласно результатам проведенного опроса, общий позитивный отраслевой фон в текущем квартале был сформирован оптовыми организациями, ориентированными на поставки товаров производственно-технического назначения. Наиболее благоприятная ситуация среди таких видов деятельности сложилась в организациях, реализующих химические продукты и топливо, где ИПУ составил (+9) и (+4%), соответственно. Аутсайдерами в III квартале оставались оптовые фирмы, спрос на продукцию которых, в том числе, определяется населением. В частности, в организациях, поставляющих на рынок автотранспортные средства и автомобильные детали, ИПУ вновь характеризовался понижением, составив (-5%) и (-3%), соответственно. Так, например, неблагоприятный деловой климат характеризовал организации, реализующие бытовые электротовары (ИПУ составил (-4%), а также бытовую мебель, напольные покрытия и прочие неэлектрические бытовые (ИПУ составил (-2%)). Тем не менее, более благоприятные значения указанного индикатора характеризовали состояние оптового рынка фармацевтических товаров (ИПУ сохранил значение II квартала и составил +3%), а также парфюмерии и косметики (снижение ИПУ на 1 п. п. до отметки +2%).

Практически 70% респондентов констатировали некоторое улучшение **обеспеченности портфелем заказов**. Если в I квартале уменьшение спроса фиксировали более 35% предпринимателей, то в анализируемом периоде их доля снизилась до 31%, баланс оценки изменения показателя составил (-10%) против (-17%) в I-м и (-12%) во II-м кварталах.

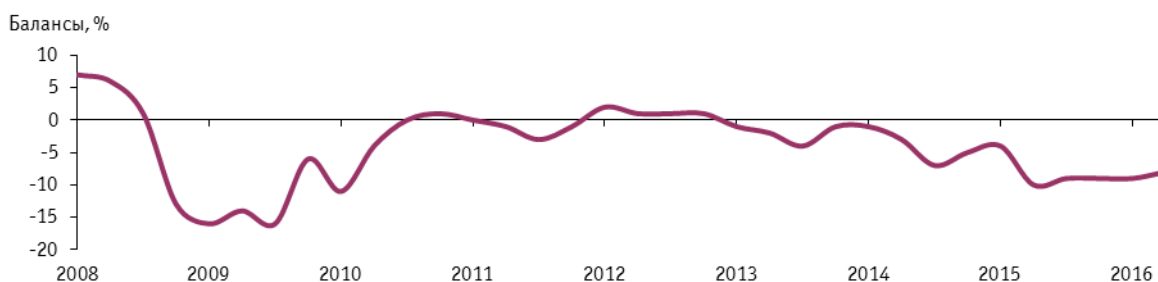
Компенсационные процессы наблюдались в динамике **объема продаж и оптового товарооборота**. Наибольшие благоприятные изменения зафиксированы по показателю оборот оптовой торговли, баланс оценки изменения которого, в III квартале составил (-2%) против (-12%) во II-м и (-19%) в I-м кварталах текущего года.

Рис. 29. Динамика оценки изменения спроса в организациях оптовой торговли



В III квартале в оптовых организациях возобновились темпы **сокращения персонала**. Вместе с тем, большинство руководителей (55%) продолжали констатировать сохранение занятости на уровне начала года, балансовое значение показателя, оставаясь в отрицательной зоне, составило (-9%) против (-8%) во II квартале.

Рис. 30. Динамика оценки изменения численности занятых в организациях оптовой торговли



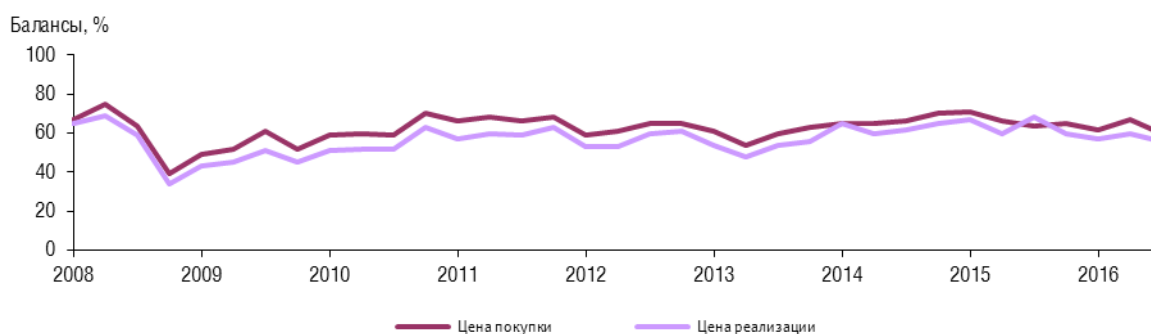
В отчетном периоде сохранилась тенденция к слабому расширению товарного предложения: балансовое значение показателя продолжило вялотекущий рост и составило (+3%).

В III квартале темпы сокращения **объема складских запасов** снизились: баланс оценки изменения показателя в анализируемом периоде составил (-7%) против (-8%) во II квартале. В то же время, большинство руководителей (83%) констатировали, что уровень имеющихся складских запасов товара в их организациях соответствует «нормальному».

II. Цены

В III квартале замедление роста **цен реализации** сопровождалось аналогичной тенденцией в изменении закупочных цен. В частности, повышение цен поставщиков констатировали 66% респондентов, тогда как кварталом ранее, доля таковых превосходила 70%, баланс оценки изменения **закупочной цены** относительно II квартала снизился с (+67%) до (+60%). Балансовое значение **цены реализации** также снизилось относительно II квартала с (+60%) до (+56%).

Рис. 31. Динамика оценок изменения цен покупки и реализации в организациях оптовой торговли



Порядок расчетов оптовых торговых организаций с поставщиками и покупателями реализуемых товаров по итогам III квартала 2016 г. не изменился.

Сохранилась по сравнению с предыдущим кварталом и **система расчетов** организаций оптовой торговли с поставщиками продукции, при которой доля безналичной формы была основной и составила 97% от общего объема расчетов. Доля наличных расчетов составила 2%, взаимозачетов – 1%. Векселя, бартер и другие финансовые инструменты как формы расчетов не использовались.

В финансовых отношениях с покупателями оптовики применяли преимущественно безналичные и наличные расчеты (86 и 12% от общего объема расчетов). Доля взаимозачетов составила только 2%.

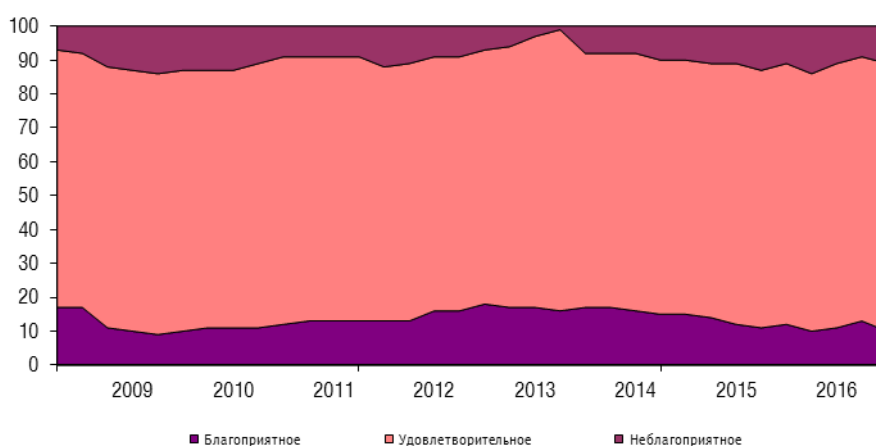
III. Финансово-экономическая ситуация

По итогам III квартала произошло заметное сокращение отрицательной динамики **прибыли**: балансовое значение данного показателя возросло относительно II квартала на 9 п. п. и составило (-7%) (в I квартале баланс оценок фиксировался на отметке (-20%)).

Структура источников финансирования оптовых организаций оставалась без изменений. Как и прежде, доля собственных средств в общем объеме использованных источников финансирования составляла основную часть – 68%, кредитных и заемных – 22%, финансовых средств клиентов – 9%, прочих средств – 1%.

Определенные позитивные изменения способствовали улучшению **экономической ситуации** в секторе. В III квартале баланс оценки изменения показателя возрос, составив (-4%) против (-6%) и (-8%) в I-м и II-м кварталах соответственно.

Рис. 32. Динамика оценки экономического положения в организациях оптовой торговли
Доля организаций от их общего числа, %

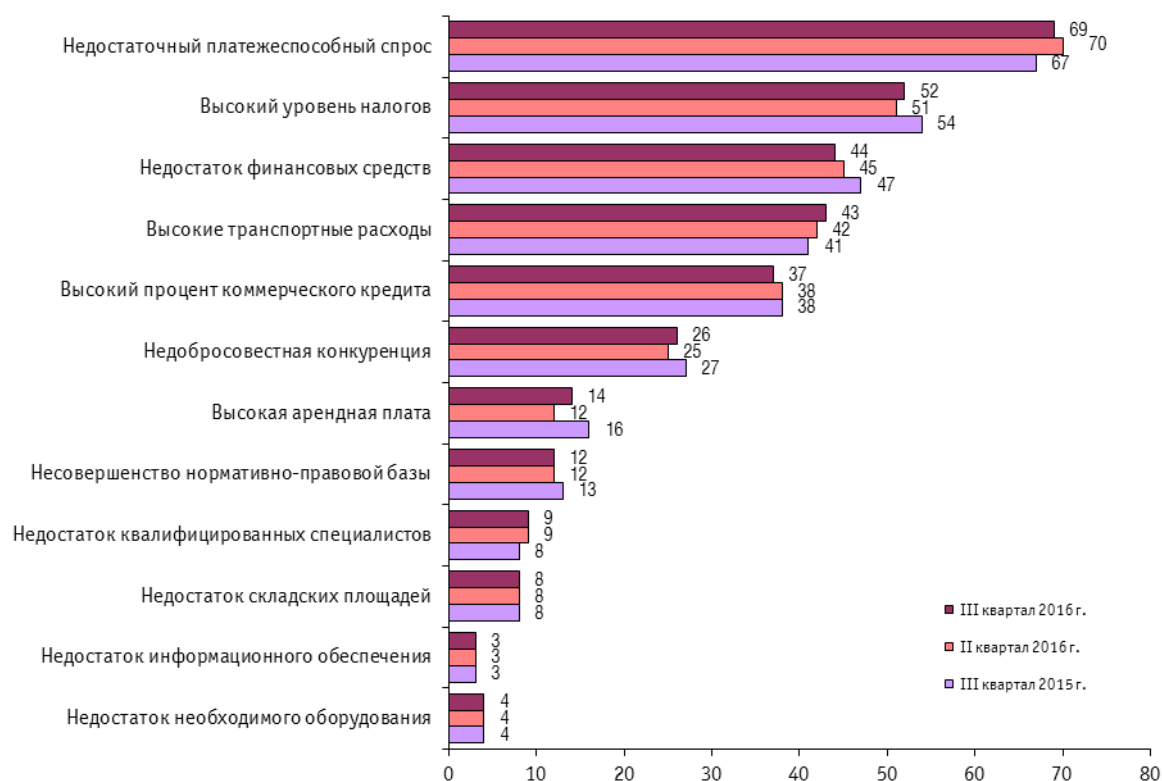


IV. Факторы, ограничивающие деятельность организаций оптовой торговли

Оценка воздействия различных лимитирующих факторов в III квартале не выявила существенных изменений в их влиянии. Основными ограничениями, обуславливающими наиболее масштабную отрицательную нагрузку на экономическую деятельность оптовых фирм, по-прежнему выступили **«недостаточный платежеспособный спрос»** и **«недостаток финансовых средств»**.

Сегментация организаций по видам деятельности показала, что наибольшие проблемы со спросом выразили руководители оптовых фирм, реализующих бытовую мебель, напольные покрытия и прочие неэлектрические бытовые товары, автомобильные детали, узлы и принадлежности (77% респондентов соответственно).

Рис. 33. Оценка факторов, ограничивающих деятельность организаций оптовой торговли
Доля организаций от их общего числа, %



Менее значимыми осложнениями для бизнеса респонденты посчитали **недостаток складских площадей** и **необходимого оборудования**, а также **недостаток информационного обеспечения**.

Сфера услуг

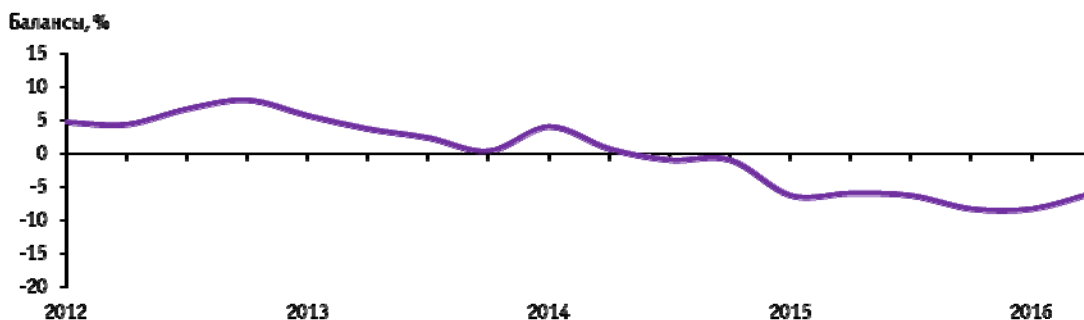
I. Обобщенная конъюнктура

Результаты ежеквартального конъюнктурного обследования в III квартале 2016 г. более 5,5 тыс. руководителей организаций сферы услуг свидетельствуют об **отсутствии каких-либо значимых трансформаций делового климата на российском рынке услуг**:

- падение **спроса на услуги** отметили 28% респондентов, 56% констатировали отсутствие изменений и 16% – рост показателя (кварталом ранее доли таких оценок составляли 29, 56 и 16% соответственно);
- снижение **числа заключенных договоров (обслуженных клиентов)** зафиксировали 27% предпринимателей, а его рост – 14% (кварталом ранее – 27 и 15%);
- сокращение **прибыли** наблюдалось в 31% организаций, а рост – лишь в 12% (кварталом ранее – 32 и 12%);
- **экономическая ситуация** ухудшилась в 23% организаций и улучшилась – в 14% (кварталом ранее – в 23 и 15%);
- о росте **цен на предоставляемые услуги** сообщили 9% респондентов, а об их снижении – 8% (кварталом ранее по 9%).

В III квартале 2016 года предприниматели продолжали преимущественно негативно оценивать динамику основных показателей деятельности своих организаций по сравнению с предыдущим периодом, при этом балансы положительных и отрицательных оценок практически не отличались от балансов, сложившихся по результатам предыдущего обследования. Динамика ИПУ в первой половине года давала надежду на дальнейшее развитие повышательной тенденции, однако в текущем квартале роста индикатора не наблюдалось, и **ИПУ остался на отметке (-6%)**. При этом все три компонента ИПУ – балансы оценок фактического изменения спроса на услуги и экономического положения организаций, а также ожидаемого в ближайшие три месяца изменения спроса – сохранили значения предыдущего квартала.

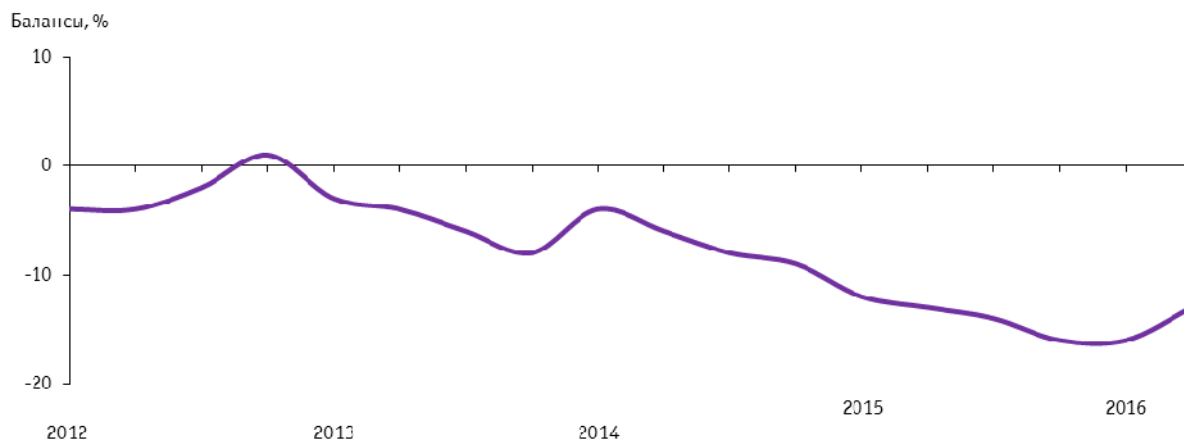
Рис. 34. Индекс предпринимательской уверенности в сфере услуг



Отрицательные значения ИПУ в III квартале 2016 г. сложились в **11 из 14 наблюдаемых видов услуг**. К немногочисленной группе благополучных организаций – страховым компаниям и санаторно-курортным учреждениям – присоединились туристические фирмы. В указанных видах деятельности ИПУ достигал невысокого, но все же положительного значения (4, 2 и 3% соответственно).

Спрос на услуги в III квартале 2016 г. продолжил снижение практически теми же темпами, что и кварталом ранее. Баланс оценок изменения показателя прибавил 1 п. п., однако сохранил выраженное отрицательное значение (-12%). Падение потребительского спроса отметили 28% респондентов, а его рост – 16%, при этом доля негативных оценок увеличилась на 1 процентный пункт (п. п.), а доля позитивных осталась прежней. Меньшее число респондентов отрицательно характеризовало сложившийся в организации уровень спроса: доля оценок «ниже нормального», снизилась в течение квартала с 41 до 39%, что, однако, далеко от значений периодов более благоприятной конъюнктуры: в 2013-2014 годы такие оценки давали не более трети, а в 2012 – менее четверти предпринимателей.

Рис. 35. Динамика оценки изменения спроса на услуги в организациях сферы услуг



Падение спроса преобладало в оценках респондентов, представляющих все наблюдаемые виды деятельности сферы услуг, за исключением туризма, где сложился нулевой баланс позитивных и негативных мнений. Надо отметить, что выход какого-либо сегмента за пределы зоны отрицательных балансов оценок данного показателя последний раз наблюдался ровно год назад, в III квартале 2015 года, когда о преимущественном подъеме спроса сообщали руководители ломбардов и санаторно-курортных учреждений. Поэтому такой «прорыв» постоянного аутсайдера двух последних лет – туристического бизнеса – весьма впечатляет, однако следует иметь в виду, что он в значительной степени объясняется эффектом низкой базы. Что касается остальных обследуемых сегментов, то можно констатировать заметное замедление темпов снижения спроса на услуги связи, ломбардов и риэлторов (балансы оценок изменения данного показателя выросли в пределах зоны отрицательных значений на 6 п. п. каждый) и существенное усиление негативной тенденции в ремонте бытовых изделий (снижение баланса на 7 п. п.).

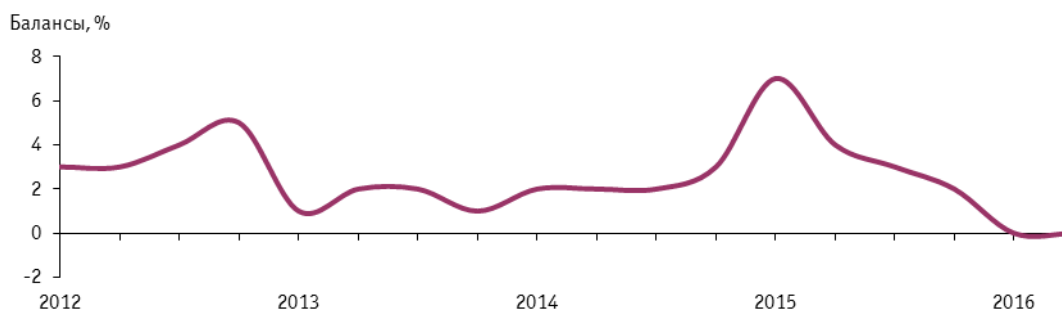
Оценки динамики **объемов предоставляемых услуг** в целом соответствовали оценкам развития спроса. Число заключенных договоров (количество обслуженных клиентов), исходя из мнений респондентов, продолжало снижаться практически теми же темпами, что и кварталом ранее. Баланс соответствующих оценок составил (-13)%, что на 1 п. п. меньше значения предыдущего квартала.

Численность занятых в сфере сервиса продолжала сокращаться, однако интенсивность данной тенденции несколько снизилась. Баланс сезонно скорректированных оценок показателя составил в III квартале текущего года (-6%), в то время как на протяжении предыдущих шести кварталов он оставался на отметке (-8%). Наиболее активно сокращались рабочие места на станциях техобслуживания автомобилей и в мастерских по ремонту бытовых изделий: балансы оценок изменения показателя достигли (-13)%. Расширялись штаты, исходя результатов обследования, только в ломбардах и стоматологических клиниках (балансы оценок достигли +7 и +3% соответственно).

II. Цены

Существенного роста цен в сфере услуг в целом, исходя из результатов обследования, не наблюдалось. Вместе с тем, число предпринимателей, сообщивших об удорожании услуг, все же немного превысило число отметивших их удешевление, а баланс оценок составил +1%, тогда как на протяжении двух предыдущих кварталов текущего года он сохранял нулевое значение. При этом количественная статистика Росстата выявила более высокую инфляцию в сфере услуг относительно индекса потребительских цен в целом: в августе 2016 г. по отношению к декабрю предыдущего года цены на услуги выросли на 4,8%, а на продовольственные и непродовольственные товары – на 2,6 и 4,6% соответственно.

Рис. 36. Динамика оценки изменения цен (тарифов) на услуги в организациях сферы услуг



По результатам обследования, наблюдался существенный рост цен на туристические, санаторно-курортные и стоматологические услуги (балансы оценок изменения показателя достигли +12, +11 и +8%). В 7 из 14 видов деятельности тарифы снизились, при этом наиболее заметно подешевели услуги ломбардов и риелторов.

III. Финансово-экономическая ситуация

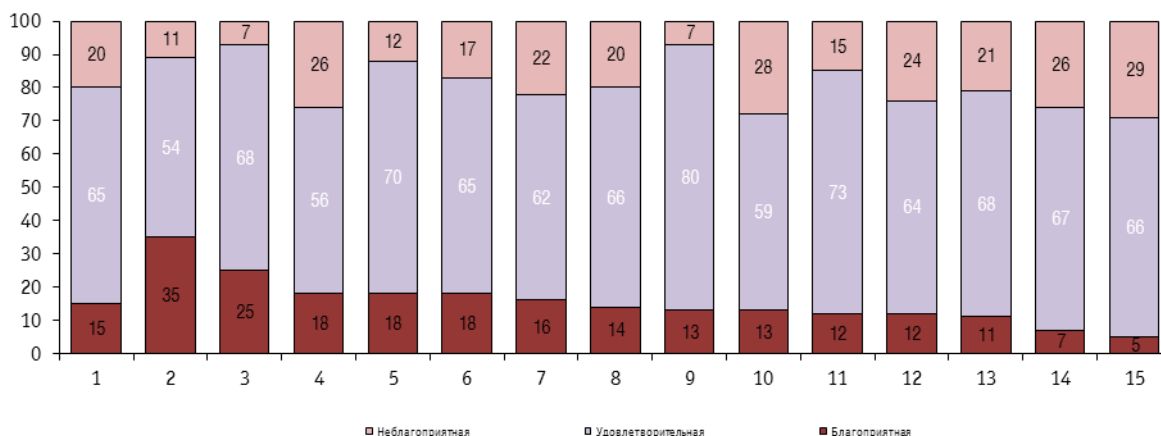
Распределение мнений предпринимателей относительно изменения **объема полученной организациями прибыли** практически не изменилось по сравнению с предыдущим кварталом. По-прежнему около трети (31%) респондентов констатировали снижение прибыли, а ее рост – только 12%. Баланс оценок показателя прибавил лишь 1 п. п., сохранив выраженное отрицательное значение (-19%) и указывая на продолжение достаточно интенсивного ухудшения финансового состояния сервисных организаций.

Прибыль, исходя из обобщенных мнений респондентов, снижалась во всех обследуемых видах услуг; при этом наиболее неблагоприятная финансовая ситуация складывалась в сегментах оказания персональных и рекламных услуг, а также технического обслуживания и ремонта автотранспорта, где балансы оценок изменения данного показателя составили (-26), (-25) и (-25)% соответственно. Туристические фирмы, видимо, сумели в некоторой степени выправить свое положение: баланс мнений их руководителей за прошедший квартал улучшился с (-26) до (-15)%.

Характеризуя **экономическое положение** своих организаций, 15% предпринимателей оценили его как «благоприятное», 65% – как «удовлетворительное» и 20% – как «неблагоприятное»; примерно такое же распределение мнений наблюдалось и в предыдущем квартале. Максимальное количество позитивных оценок (35%) было получено от руководителей российских домов отдыха и пансионатов, что не удивительно для пика отпускного сезона в условиях резкого ограничения поездок за рубеж; негативного мнения чаще других придерживались респонденты из сегментов ремонта бытовых изделий и предоставления риэлтерских услуг (29 и 28% соответственно).

Рис. 37. Оценка экономической ситуации в организациях сферы услуг по видам экономической деятельности

Доля организаций соответствующего вида деятельности от их общего числа, %



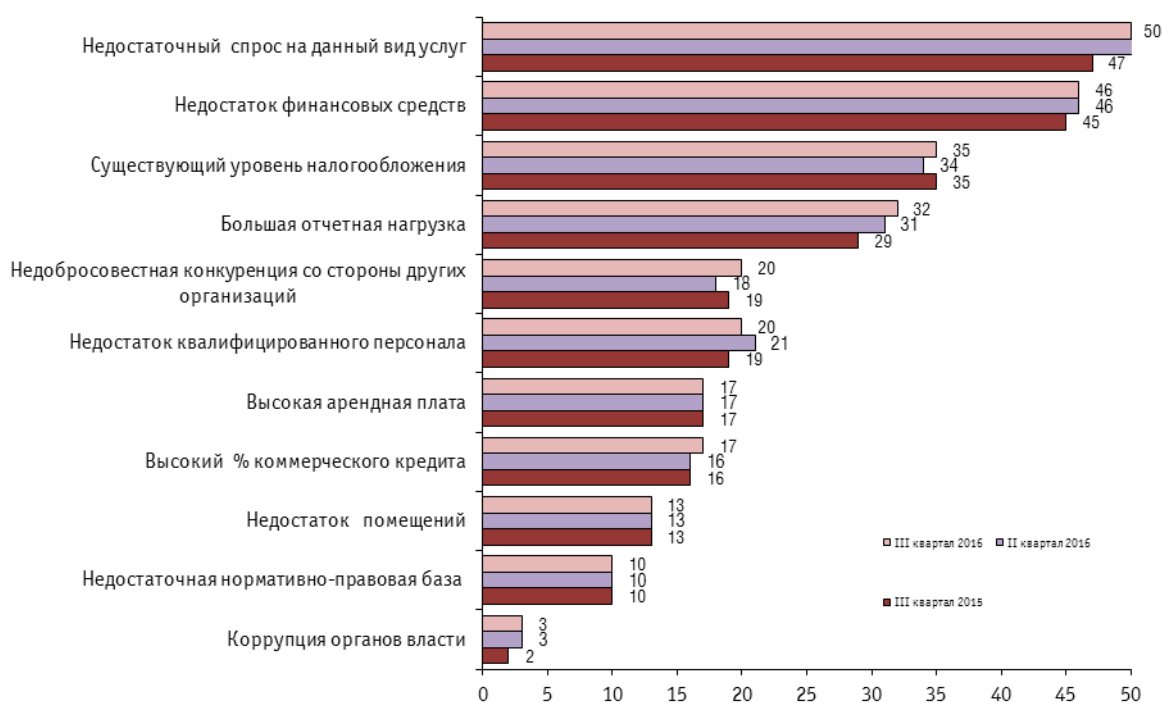
- | | |
|---|---|
| 1 – сфера услуг – в целом | 9 – ломбарды |
| 2 – санаторно-курортные услуги | 10 – риэлтерские услуги |
| 3 – страхование | 11 – связь |
| 4 – гостиницы | 12 – техническое обслуживание и ремонт автотранспортных средств |
| 5 – стоматологическая практика | 13 – персональные услуги |
| 6 – отдых и развлечения, культура и спорт | 14 – пассажирский транспорт |
| 7 – рекламная деятельность | 15 – ремонт бытовых изделий |
| 8 – туристская деятельность | |

Оценки конкурентного потенциала не изменились по сравнению с предыдущим кварталом, сохранив преимущественно негативные значения. Большинство предпринимателей (77%) считали конкурентную позицию своих организаций «нормальной», а баланс «высоких» и «низких» оценок составил (-15%). По отдельным видам деятельности балансы варьировали в диапазоне от нулевого значения по сегменту стоматологических услуг до (-22%) по сегменту услуг пассажирского транспорта.

IV. Факторы, ограничивающие деятельность организаций сферы услуг

Рейтинг факторов, ограничивающих развитие сферы услуг, уже на протяжении полутора лет возглавляет дефицит спроса на услуги, в III квартале на эту проблему указала ровно половина респондентов. Почти столько же (46%) предпринимателей констатировали существенное давление на бизнес дефицита финансовых средств, а около трети участников опроса выделили в качестве главных проблем сложившийся уровень налогообложения и большую отчетную нагрузку.

Рис. 38. Оценки факторов, отрицательно влияющих на деятельность организаций сферы услуг
Доля организаций от их общего числа, %



Значимость остальных лимитирующих факторов менее существенна. Давление недобросовестной конкуренции со стороны других организаций, недостаток квалифицированного персонала, высокую арендную плату и высокий процент кредитов констатировала примерно пятая часть всех участников обследования. Кроме того, каждый третий указал на негативное воздействие большой отчетной нагрузки. Коррупцию органов власти предприниматели редко считают существенной проблемой, вероятно, расценивая коррупционный налог как традиционный сбор и включая его в себестоимость оказанных услуг.

Индекс экономического настроения (Индекс ВШЭ)⁵

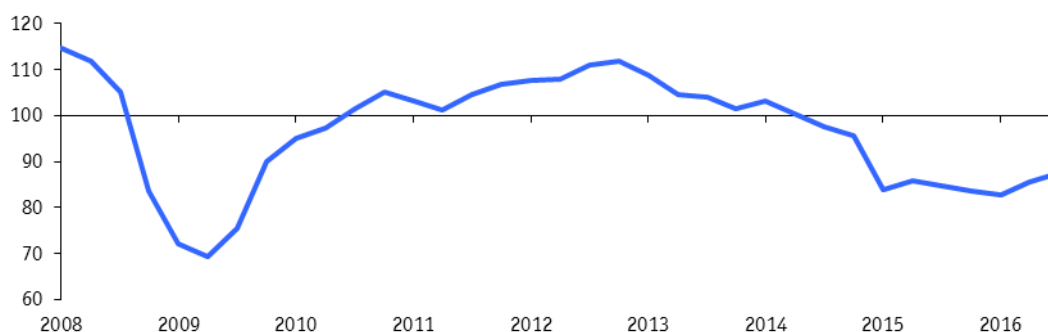
В III квартале 2016 г. наблюдался **относительный рост Индекса экономического настроения (ИЭН ВШЭ)** – прибавив за прошедший квартал 2,1 пункта, индикатор достиг отметки 87,6. Таким образом, вторая волна восстановления ИЭН ВШЭ набирает силу; первая (во II квартале 2015 года) оказалась кратковременной и сразу же сменилась новым спадом.

За два последних квартала индикатор частично компенсировал предшествующее падение и сумел выйти из диапазона кризисных величин, отмечавшихся в 2015 и начале 2016 годов. Вместе с тем, пока он не достиг даже значения, зафиксированного в начале рецессии (IV квартал 2014 года – 95,6). При этом на протяжении уже девяти кварталов **индикатор остается ниже своего среднего долгосрочного уровня (100), демонстрируя стабильно неблагоприятный деловой климат в российской экономике.**

⁵ Для расчета итогового значения указанного индекса и 12 его компонентов используются результаты проводимых Росстатом опросов примерно 20,5 тыс. руководителей предприятий и организаций различных секторов экономики страны (промышленности, строительства, розничной торговли, сферы услуг) и 5 тыс. респондентов, представляющих взрослое население страны. С целью гармонизации с аналогами европейской системы обследований бизнес-тенденций применяется максимально идентичная процедура объединения компонентов, включающая присвоение им индекса весов согласно доле отрасли в справочном статистическом ряду ВВП, стандартизацию индивидуальных компонентов, взвешивание всех стандартизированных балансов оценок согласно секторальным весам, шкалирование.

В качестве позитивного момента можно отметить, что в эпицентрах двух предыдущих кризисов ИЭН ВШЭ опускался до значительно более низких отметок (в III квартале 1998 г. – до 76,4, а во II квартале 2009 г. – до 69,4, что пока остается абсолютным негативным рекордом).

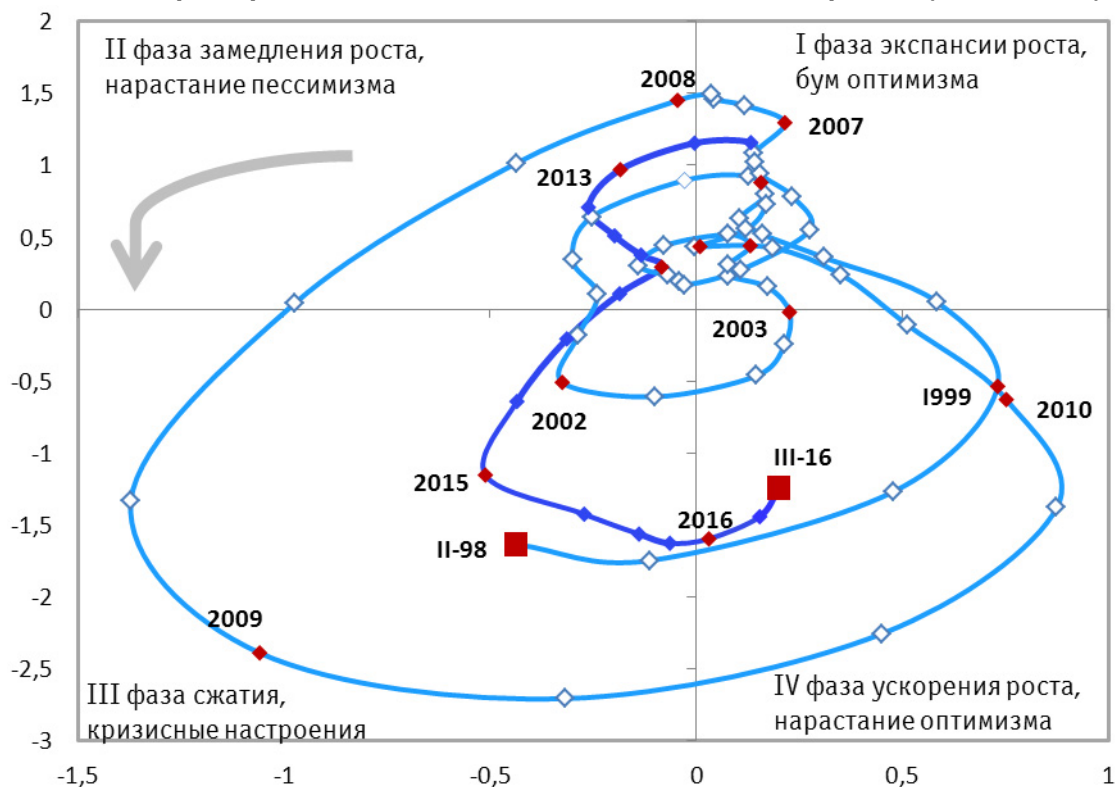
Рис. 39. Индекс экономического настроения (Индекс ВШЭ)



Источник: Центр конъюнктурных исследований ИСИЭЗ НИУ ВШЭ.

Циклическое развитие ИЭН ВШЭ отражает трейсер цикличности⁶, визуализирующий одновременно уровень и изменение индикатора. Движение трейсера по четырем квадрантам диаграммы в направлении против часовой стрелки отражает прохождение индикатором четырех фаз экономического цикла роста, при этом циклические пики расположены в верхней центральной области диаграммы, а циклические впадины – в нижней центральной области

Рис. 40. Трейсер цикличности Индекса экономического настроения (Индекс ВШЭ)



Источник: Центр конъюнктурных исследований ИСИЭЗ НИУ ВШЭ.

⁶ Трейсер цикличности рассчитывается по методологии Европейской Комиссии, см. http://ec.europa.eu/economy_finance/publications/cycle_indicators/2013/pdf/1_en.pdf.

Последний циклический пик ИЭН ВШЭ пришелся на середину 2012 г., затем индикатор последовательно прошел фазы замедления роста и циклического сжатия. В начале 2014 г. ИЭН ВШЭ приблизился к границе фазы циклического подъема, в этот момент предприниматели и потребители занимали выжидательную позицию, и имелась вероятность нарастания оптимизма при благоприятном развитии событий. Однако экономические настроения участников обследования ухудшились, в результате трейсер развернулся вглубь фазы сжатия экономики. Похожая ситуация повторилась в середине 2015 г., на этот раз индикатор (в начале текущего года) сумел преодолеть границу и перейти в фазу нарастания оптимизма. Пока это отнюдь не свидетельствует о начале тенденции устойчивого роста экономики – должно пройти еще 1-2 квартала, чтобы подтвердить или опровергнуть объективность маневра трейсера, выявленного во II квартале текущего года.

Приложение 1

ДИНАМИКА ОСНОВНЫХ ПОКАЗАТЕЛЕЙ ДЕЛОВОЙ АКТИВНОСТИ
ОРГАНИЗАЦИЙ РАЗЛИЧНЫХ СЕКТОРОВ ЭКОНОМИКИ РОССИИ⁷

Таблица 1

Промышленные организации

	Год		Янв.	Фев.	Март	Апр.	Май	Июнь	Июль	Авг.	Сент.	Окт.	Нояб.	Дек.	
Выпуск основного вида продук- ции в нату- ральном выражении	В текущем месяце по сравнению с предыдущим месяцем														
	2014	В	8	6	2	1	3	0	0	0	0	1	4	6	8
		С	64	66	66	63	65	64	64	64	64	65	64	64	64
	2015	В	8	2	0	0	0	-2	0	0	0	-2	2	4	5
		С	64	66	64	64	64	66	62	64	66	66	64	64	65
	2016	В	2	2	1	0	-3	-2	-1	-1	-1	-2			
		С	64	66	65	64	65	64	64	64	67	66			
	2016	Перспективы изменения в ближайшие 3 месяца ⁸													
		В	15	18	18	17	14	11	12	12	12				
			С	61	60	62	61	60	61	60	60	60			
Уровень в текущем месяце ⁸															
2014	В	-30	-31	-31	-31	-31	-33	-1	-33	-36	-36	-36	-36	-33	
	С	64	63	63	63	63	61	67	61	60	58	60	60	61	
2015	В	-33	-33	-35	-35	-36	-38	-39	-39	-39	-39	-39	-38	-37	
	С	63	63	61	61	60	58	57	57	57	57	57	58	59	
2016	В	-32	-32	-32	-32	-33	-33	-34	-35	-37					
	С	64	64	64	64	63	63	62	61	59					
2016	Перспективы изменения в ближайшие 3 месяца														
	В	14	18	19	18	12	13	13	12	11	11	11	12	12	
		С	62	62	63	62	61	61	61	60	61	63	62	62	62
	Уровень в текущем месяце ⁸														
2014	В	-3	-2	-2	-3	-4	-5	-1	-4	-2	-3	-3	-3	-3	
	С	82	83	83	84	83	82	79	82	81	83	83	83	83	
2015	В	-3	-4	-5	-5	-5	-5	-5	-5	-5	-5	-5	-5	-5	
	С	85	84	83	85	84	80	83	83	83	83	83	83	83	
2016	В	-3	-3	-4	-5	-5	-6	-5	-5	-5					
	С	85	85	85	85	85	84	85	85	85					

⁷ Для каждого периода обследований приводится динамика значений следующих показателей:

В – баланс (в процентах);

С – доля респондентов, отметивших неизменность показателя или «нормальный» уровень этого показателя (в процентах).

⁸ Компонент индекса предпринимательской уверенности.

«Деловой климат в реальном секторе и сфере услуг в России» в III квартале 2016 года

	Год		Янв.	Фев.	Март	Апр.	Май	Июнь	Июль	Авг.	Сент.	Окт.	Нояб.	Дек.
Цены реализации готовой продукции	В текущем месяце по сравнению с предыдущим месяцем													
	2014	В	6	6	7	9	10	12	13	10	8	9	12	16
		С	88	86	85	85	84	84	81	82	84	85	82	80
	2015	В	22	22	18	14	11	11	14	12	13	14	13	12
		С	74	72	74	78	81	81	78	78	79	80	81	80
	2016	В	10	10	11	12	14	14	14	11	14			
С		80	80	79	80	80	80	78	79	78				
Численность занятых	Перспективы изменения в ближайшие 3 месяца													
	2016	В	0	1	2	2	0	1	2	2	0	1	0	2
		С	78	79	80	76	78	77	76	78	78	77	78	78
Экономическая ситуация	Уровень в текущем месяце													
	2014	В	-8	-8	-8	-10	-10	-12	-12	-12	-13	-13	-13	-12
		С	76	76	74	72	72	72	72	72	72	71	73	74
	2015	В	-14	-15	-14	-14	-15	-18	-18	-17	-18	-18	-17	-15
		С	74	73	72	72	71	72	72	73	72	70	71	73
	2016	В	-11	-12	-12	-11	-12	-13	-13	-14	-13			
		С	75	76	76	73	72	75	75	74	75			
	2016	Перспективы изменения в ближайшие 3 месяца												
В		13	14	13	13	14	12	10	10	10	11	11	12	
		С	65	66	67	67	66	66	64	64	66	65	67	66

Строительство

	Год	I	II	III	IV		Год	I	II	III	IV		
Общее экономическое положение	Уровень в текущем квартале					Портфель заказов	Уровень в текущем квартале ⁸						
	2014	B	-1	-3	-3		-4	2014	B	-19	-23	-25	-24
		C	81	79	79		80		C	79	75	73	74
	2015	B	-7	-8	-9		-7	2015	B	-17	-21	-21	-20
		C	75	74	75		75		C	81	77	77	78
	2016	B	-11	-14	-13			2016	B	-33	-37	-33	
		C	73	72	71				C	65	61	60	
	В следующем квартале по сравнению с текущим кварталом							В следующем квартале по сравнению с текущим кварталом					
	2016	B	8	6	4		10	2016	B	9	7	1	7
		C	74	74	74		72		C	67	65	69	67
Физический объем работ	В текущем квартале по сравнению с предыдущим кварталом					Оценка производственных мощностей относительно спроса на СМР	Уровень в текущем квартале						
	2014	B	-4	-7	-9		-8	2014	B	-8	-9	-8	-8
		C	50	53	51		54		C	90	89	88	88
	2015	B	-4	-4	-10		-1	2015	B	-12	-12	-13	-14
		C	54	56	54		51		C	84	84	85	84
	2016	B	-11	-14	-14			2016	B	-11	-9		
		C	47	48	48				C	85	87		
	В следующем квартале по сравнению с текущим кварталом						Численность занятых	В следующем квартале по сравнению с текущим кварталом ⁸					
	2016	B	14	6	5			11	2016	B	5	1	-1
		C	64	60	61		61	C		75	71	73	72
Цены на строительные материалы	В текущем квартале по сравнению с предыдущим кварталом					Цены на СМР	В текущем квартале по сравнению с предыдущим кварталом						
	2014	B	69	72	71		75	2014	B	50	51	52	57
		C	31	28	29		23		C	46	45	44	39
	2015	B	82	79	77		76	2015	B	57	53	53	49
		C	16	19	21		22		C	37	39	41	45
	2016	B	80	77	76			2016	B	54	-1	47	
		C	18	21	22				C	38	73	45	
	Обеспеченность собственными финансовыми средствами	В текущем квартале по сравнению с предыдущим кварталом					Обеспеченность кредитными и заемными финансовыми средствами	В текущем квартале по сравнению с предыдущим кварталом					
2014		B	-6	-5	-6	-7		2014	B	-3	-4	-5	-5
		C	63	61	61	20			C	59	57	57	60
2015		B	-10	-15	-19	-18		2015	B	-7	-11	-14	-13
		C	67	62	63	61			C	60	58	55	58
2016		B	-13	-13	-12			2016	B	4	-6	-6	
		C	69	69	68				C	84	55	55	

Таблица 3

Розничная торговля

	Год	I	II	III	IV		Год	I	II	III	IV			
Общая экономическая ситуация	В текущем квартале по сравнению с предыдущим кварталом ⁸					Заказы на поставку товаров	В текущем квартале по сравнению с предыдущим кварталом							
	2014	В	6	6	0		-5	2014	В	-4	4	-1	-7	
		С	75	76	72		70		С	58	56	56	55	
	2015	В	-7	-1	-5		-6	2015	В	-11	-7	-5	-20	
		С	65	65	65		66		С	51	51	55	50	
	2016	В	-7	-8	-6			2016	В	-13	-5	-6		
		С	67	66	67				С	55	50	51		
	В следующем квартале по сравнению с текущим кварталом ⁸							В следующем квартале по сравнению с текущим кварталом						
	2016	В	6	4	6		8	2016	В	4	4	10	2	
		С	63	65	71		68		С	64	64	60	62	
Оборот розничной торговли	В текущем квартале по сравнению с предыдущим кварталом					Объем продаж в натуральном выражении	В текущем квартале по сравнению с предыдущим кварталом							
	2014	В	-8	-1	-3		-10	2014	В	-9	-1	-4	-11	
		С	40	37	37		38		С	49	47	48	49	
	2015	В	-13	-9	-6		-22	2015	В	-15	-10	-9	-19	
		С	35	35	38		34		С	47	48	49	47	
	2016	В	-16	-9	-10			2016	В	-17	-11	-12		
		С	36	35	34				С	47	47	46		
	Обеспеченность собственными финансовыми ресурсами	В текущем квартале по сравнению с предыдущим кварталом					Прибыль	В текущем квартале по сравнению с предыдущим кварталом						
2014		В	-5	-4	-5	-8		2014	В	-15	-5	-8	-17	
		С	78	78	79	76			С	43	47	46	45	
2015		В	-9	-6	-8	-14		2015	В	-18	-11	-12	-27	
		С	74	72	74	72			С	42	43	43	39	
2016		В	-10	-8	-10			2016	В	-18	-13	-14		
		С	70	70	72				С	42	42	45		
Цены реализации		В текущем квартале по сравнению с предыдущим кварталом						Складские запасы	Уровень в текущем квартале ⁸					
	2014	В	42	44	46	48	2014		В	4	-5	-2	-4	
		С	52	50	48	48			С	87	75	86	85	
	2015	В	56	54	52	44	2015		В	-5	-5	-4	1	
		С	37	40	48	48			С	85	85	86	71	
	2016	В	48	48	47		2016		В	-4	-6	-7		
		С	26	43	44				С	86	86	85		
	В следующем квартале по сравнению с текущим кварталом					Численность занятых	В следующем квартале по сравнению с текущим кварталом							
	2016	В	47	45	48		50		2016	В	-2	-1	0	-3
		С	19	19	44		42			С	80	82	80	80

Оптовая торговля

	Год	I	II	III	IV		Год	I	II	III	IV		
Общее экономическое положение	В текущем квартале по сравнению с предыдущим кварталом ⁸						Складские запасы	Уровень в текущем квартале ⁸					
	2014	В	0	0	-5	-7		2014	В	0	-2	-3	-4
		С	68	68	69	67			С	80	88	85	86
	2015	В	-8	-8	-9	-10		2015	В	-6	-7	-6	-3
		С	68	70	69	68			С	84	85	84	83
	2016	В	-9	-8	-4			2016	В	-5	-8	-6	
		С	63	66	68				С	89	86	82	
	В следующем квартале по сравнению с текущим кварталом ⁸							Численность занятых	В следующем квартале по сравнению с текущим кварталом				
	2016	В	-10	5	7	8			2016	В	-4	-3	-1
		С	68	71	67	70		С		82	83	81	84
Оптовый товарооборот	В текущем квартале по сравнению с предыдущим кварталом						Объем продаж в натуральном выражении	В текущем квартале по сравнению с предыдущим кварталом					
	2014	В	-7	-10	-7	-9		2014	В	-8	-10	-10	-12
		С	19	20	18	21			С	20	30	29	31
	2015	В	-14	-16	-11	-10		2015	В	-16	-15	-13	-14
		С	18	16	19	16			С	30	31	31	28
	2016	В	-19	-12	-2			2016	В	-19	-12	-10	
		С	19	18	20				С	31	30	48	
	Цены реализации	В текущем квартале по сравнению с предыдущим кварталом						Цены закупки	В текущем квартале по сравнению с предыдущим кварталом				
2014		В	63	60	62	65	2014		В	65	65	62	70
		С	35	34	32	29			С	31	31	32	25
2015		В	67	60	64	60	2015		В	71	66	68	65
		С	23	30	30	30			С	19	26	26	29
2016		В	59	60	56		2016		В	62	60	60	
		С	37	30	32				С	26	24	28	
В следующем квартале по сравнению с текущим кварталом						2016	В следующем квартале по сравнению с текущим кварталом						
2016		В	60	59	59		54		2016	В	64	62	57
		С	36	37	37	38	С			32	34	37	
Обеспеченность собственными финансовыми ресурсами	В текущем квартале по сравнению с предыдущим кварталом						Обеспеченность кредитными и заемными финансовыми ресурсами	В текущем квартале по сравнению с предыдущим кварталом					
	2014	В	1	0	-3	-4		2014	В	-3	1	-1	-2
		С	77	78	77	77			С	75	77	75	73
	2015	В	-4	-6	-7	-8		2015	В	-9	-6	-6	-4
		С	74	76	75	74			С	73	76	74	81
	2016	В	-6	-4	-3			2016	В	-5	-5	-4	
		С	78	78	75				С	75	77	76	

Таблица 5

Сфера услуг⁹

	Год	I	II	III	IV		Год	I	II	III	IV		
Общее экономическое положение	В текущем квартале по сравнению с предыдущим кварталом ⁸					Спрос	В текущем квартале по сравнению с предыдущим кварталом ⁸						
	2014	В	-7	5	3		-2	2014	В	-18	0	-2	-7
		С	65	65	65		64		С	60	60	60	59
	2015	В	-21	-3	-2		-10	2015	В	-26	-7	-8	-14
		С	59	61	62		62		С	54	55	56	56
	2016	В	-23	-4				2016	В	-30	-14	-6	
		С	59	62					С	52	56	56	
	В следующем квартале по сравнению с текущим кварталом ⁸							В следующем квартале по сравнению с текущим кварталом					
	2016	В	-5	10	8			2016	В	-9	10	9	2
		С	65	60	64				С	65	60	61	60
Число заключенных договоров или обслуженных клиентов	В текущем квартале по сравнению с предыдущим кварталом					Конкурентная позиция организаций	В текущем квартале по сравнению с предыдущим кварталом						
	2014	В	-14	-1	-2		-6	2014	В	-4	-1	-2	-3
		С	62	63	64		62		С	88	87	86	85
	2015	В	-24	-8	-7		-13	2015	В	-7	-3	-3	-5
		С	58	58	59		59		С	85	85	85	85
	2016	В	-27	-7	-7			2016	В	-7	-3		
		С	55	57	59				С	85	85		
	В следующем квартале по сравнению с текущим кварталом							В следующем квартале по сравнению с текущим кварталом					
	2016	В	-7	10	8		1	2016	В	-1	2	3	
		С	67	62	64		63		С	87	86	87	
Цены (тарифы) на услуги	В текущем квартале по сравнению с предыдущим кварталом					Прибыль	В текущем квартале по сравнению с предыдущим кварталом						
	2014	В	2	3	3		1	2014	В	-19	-7	-8	-13
		С	84	85	85		85		С	61	61	62	59
	2015	В	7	5	4		0	2015	В	-29	-15	-13	-20
		С	77	81	82		84		С	55	57	57	56
	2016	В	0	1	2			2016	В	-34	-16	-13	
		С	80	83	84				С	52	56	57	
	В следующем квартале по сравнению с текущим кварталом							В следующем квартале по сравнению с текущим кварталом					
	2016	В	2	5	5		0	2016	В	-13	2	2	-4
		С	86	85	85		86		С	65	60	62	62

⁹ В данных, приведенных в Таблице 5, сезонная составляющая не исключена.

Таблица 7

Индексы предпринимательской уверенности

	Год	Янв.	Фев.	Март	Апр.	Май	Июнь	Июль	Авг.	Сент.	Окт.	Нояб.	Дек.
Промышленное производство	2014	-3	-4	-4	-4	-3	-4	-4	-4	-5	-5	-3	-3
	2015	-5	-6	-7	-7	-7	-7	-7	-7	-7	-6	-5	-5
	2016	-4	-5	-5	-5	-5	-5	-5	-5	-5			
	Год	I квартал			II квартал			III квартал			IV квартал		
Строительство	2014	-3			-8			-6			-6		
	2015	-8			-10			-9			-8		
	2016	-16			-19			-16					
Розничная торговля	2014	3			6			4			1		
	2015	1			4			1			-2		
	2016	0			2			2					
Оптовая торговля	2014	5			4			3			2		
	2015	1			2			1			-1		
	2016	0			3			4					
Сфера услуг	2014	-2			6			2			-4		
	2015	-12			-1			-6			-9		
	2016	-9			-6			-6					

Таблица 8

Уровень загрузки производственных мощностей (в процентах)

	Год	Янв.	Фев.	Март	Апр.	Май	Июнь	Июль	Авг.	Сент.	Окт.	Нояб.	Дек.
Промышленное производство	2014	63	63	63	64	63	62	61	60	61	62	62	62
	2015	62	62	60	61	61	60	60	61	60	62	62	62
	2016	63	63	64	64	63	63	63	63	64			
	Год	I квартал			II квартал			III квартал			IV квартал		
Строительство	2014	64			64			64			64		
	2015	64			65			65			65		
	2016	61			61			62					